

ปัจจัยการบริการวิชาการด้านการส่งเสริมการเกษตร ที่ส่งผลต่อการพัฒนาความเข้มแข็งของชุมชน

Factors of Academic Services in Agricultural Extension
that Affect the Development of Community Strength

โดย วริฏฐา ทองสมุทร สาคร ชินวงศ์ รุ่งรัตนา ฉ่ำสิงห์
ธเนตร ศรีสุข และ นพลสิทธิ์ ล่องจ้ำ

สำนักส่งเสริมและฝึกอบรม กำแพงแสน
มหาวิทยาลัยเกษตรศาสตร์ วิทยาเขตกำแพงแสน

นำเสนอในงานประชุมวิชาการระดับชาติ ครั้งที่ 21
มหาวิทยาลัยเกษตรศาสตร์ วิทยาเขตกำแพงแสน



รางวัลงานวิจัยคุณภาพ ภาคโปสเตอร์

ในงานประชุมวิชาการระดับชาติ ครั้งที่ 21
มหาวิทยาลัยเกษตรศาสตร์ วิทยาเขตกำแพงแสน



รางวัล ระดับดี

สาขามนุษยศาสตร์และสังคมศาสตร์

เรื่อง “ปัจจัยการบริการวิชาการด้านการส่งเสริมการเกษตร
ที่ส่งผลต่อการพัฒนาความเข้มแข็งของชุมชน”



นางสาววิภาวดี ทองสมุทร

คณะนักวิจัย

นางสาววิภาวดี ทองสมุทร ดร.สาคร ชินวงศ์ นางรุ่งรัตนา ฉ่ำสิงห์
นายธเนตร ศรีสุช และ นายณพลสิทธิ์ ล่องจ้ำ
สำนักส่งเสริมและฝึกอบรม กำแพงแสน
มหาวิทยาลัยเกษตรศาสตร์ วิทยาเขตกำแพงแสน



ปัจจัยการบริการวิชาการด้านการส่งเสริมการเกษตร ที่ส่งผลต่อการพัฒนาความเข้มแข็งของชุมชน

Factors of Academic Services in Agricultural Extension that Affect the Development of Community Strength

บทคัดย่อ



ปัจจัยการบริการวิชาการด้านการส่งเสริมการเกษตรที่ส่งผลต่อการพัฒนาความเข้มแข็งของชุมชน ได้รวบรวมข้อมูลจากกลุ่มตัวอย่างผู้รับบริการจำนวน 240 คน ด้วยวิธีการเลือกแบบเจาะจง ผลการวิจัยพบว่า การบริการวิชาการส่งผลให้คนในชุมชนได้รับความรู้มีการพัฒนาคน กลุ่มสถาบัน สังคม การบริหารจัดการ การสร้างเครือข่ายและพัฒนาเศรษฐกิจชุมชนในระดับมา ชุมชนมีความเข้มแข็งและได้รับประโยชน์ที่สามารถสร้างอาชีพ สร้างรายได้และสร้างความปลอดภัยมั่นคงและสร้างความสุขในระดับมา ผลการทดสอบสมมติฐานการวิจัย พบว่า ความสัมพันธ์ระหว่างระดับการศึกษากับความเข้มแข็งของชุมชน กลุ่มที่มีการศึกษาสูงจะส่งผลต่อความเข้มแข็งของชุมชน และพบว่ามีความสัมพันธ์ระหว่างปัจจัยการบริการวิชาการด้านการส่งเสริมการเกษตรที่ส่งผลต่อการพัฒนาความเข้มแข็งของชุมชน (การเชื่อมโยงเครือข่าย สังคมสวัสดิการและการพัฒนาคน การบริหารจัดการทรัพยากรในชุมชน การพัฒนาคนในชุมชน และเศรษฐกิจชุมชน) จะส่งผลต่อความเข้มแข็งและการนำความรู้ไปใช้ประโยชน์ของชุมชน มีความสัมพันธ์สูงที่สุดทางเดียวกัน ดังนั้นแนวทางในการพัฒนาการบริการวิชาการเสริมสร้างชุมชน คือ การส่งเสริมและพัฒนาผู้นำชุมชนที่มีคุณภาพ การเสริมสร้างความรู้และความเข้าใจในด้านสวัสดิการเพื่อความมั่นคงของชุมชน การจัดการทรัพยากรอย่างมีส่วนร่วม พัฒนาบุคลากรในชุมชน รวมถึงการส่งเสริมความรู้และความเข้าใจในด้านวิชาการ การสร้างความร่วมมือกับภาครัฐและเอกชน และการพัฒนาอาชีพในชุมชน เพื่อส่งเสริมการสร้างรายได้และยกระดับคุณภาพชีวิต นำไปสู่การขับเคลื่อนชุมชนให้มีความเข้มแข็งและยั่งยืนต่อไป

วัตถุประสงค์

- 1) เพื่อศึกษาปัจจัยที่ส่งผลต่อการพัฒนาความเข้มแข็งของชุมชนในการทำงานบริการวิชาการด้านการส่งเสริมการเกษตร
- 2) เพื่อเสนอแนวทางในการพัฒนาการบริการวิชาการเสริมสร้างความเข้มแข็งของชุมชน

บทนำ



วริฐฎา ทองสมุทร, สาคร ชินวงศ์, รุ่งรัตน์ ฉ่ำสิงห์, ธนกร ศรีสุข และ นพสิทธิ์ ล่องจำ
Warittha Thongsamut, Sakon Chinnawong, Rungrattana Chumsing, Thanate Srisuk and Noppasit Longja
สำนักส่งเสริมและฝึกอบรม กำแพงแสน มหาวิทยาลัยเกษตรศาสตร์ วิทยาเขตกำแพงแสน
The Office of Extension and Training, KamphaengSaen, Kasetsart University, KamphaengSaen Campus, Nakhon Pathom, 73140, Thailand.



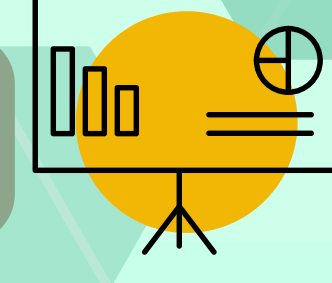
ความเข้มแข็งของชุมชนหมายถึงการที่ชุมชนมีศักยภาพและความแข็งแกร่งในด้านเศรษฐกิจ สังคม วัฒนธรรม สิ่งแวดล้อม และอำนาจในการต่อรอง ซึ่งมีลักษณะสำคัญคือ การรวมตัวเป็นปึกแผ่น การพึ่งพาตนเอง ความรักความสามัคคี และการรักษาเอกลักษณ์ของชุมชน (วุฒิชัย สายบุญจวง, 2561 และ สมศักดิ์ สามีศิริธรรม และสุพรรณิณี โชชัยอาพร, 2560) ปัจจัยที่นำไปสู่ความเข้มแข็งของชุมชน ได้แก่ ความสัมพันธ์เชิงเครือข่ายที่แน่นแฟ้น การเรียนรู้ร่วมกันเพื่อนำความรู้ไปพัฒนาชุมชน การสร้างเครือข่ายแลกเปลี่ยนประสบการณ์ ผู้นำตามธรรมชาติที่ได้รับการยอมรับ เศรษฐกิจพึ่งพาตนเอง (กมลศักดิ์ วงศ์ศรีแก้ว, 2560) การบริการวิชาการด้านการส่งเสริมการเกษตรโดยสำนักส่งเสริมและฝึกอบรม กำแพงแสน เป็นอีกปัจจัยสำคัญ ในการพัฒนาความเข้มแข็งของชุมชน ช่วยเสริมสร้างทักษะ การประกอบอาชีพ ความรู้ด้านเศรษฐกิจ สังคม และสิ่งแวดล้อม ทั้งยังส่งเสริมการพัฒนาชุมชนให้ยั่งยืนในระยะยาว (วริฐฎา ทองสมุทร และ สาคร ชินวงศ์, 2562) สำนักส่งเสริมและฝึกอบรม กำแพงแสน เป็นหน่วยงานสำคัญของมหาวิทยาลัยเกษตรศาสตร์ ที่มุ่งเน้นการพัฒนาการส่งเสริมการเกษตรเพื่อเสริมสร้างความเข้มแข็งของชุมชน ด้านเศรษฐกิจ สังคม และสิ่งแวดล้อม งานวิจัยนี้ศึกษาปัจจัยการบริการวิชาการด้านการส่งเสริมการเกษตรที่ส่งผลต่อการพัฒนาความเข้มแข็งของชุมชน เช่น การพัฒนาทรัพยากรมนุษย์ การบริหารจัดการทรัพยากร เศรษฐกิจ และการสร้างเครือข่าย ในปี 2566 สำนักฯ ได้ให้บริการวิชาการแบบให้เปล่าแก่ชุมชนในพื้นที่จังหวัดนครปฐม โดยเน้นการผลิต การแปรรูป การจัดการกลุ่ม และการเพิ่มช่องทางการจำหน่ายสินค้าของชุมชน เพื่อยกระดับคุณภาพชีวิตของเกษตรกรและชุมชนทั้งในระดับท้องถิ่นและระดับประเทศต่อไป

วิธีวิจัย



ประชากร ประชาชนที่อาศัยอยู่ในเขตชุมชนบ้านลาดหญ้าแพรก ตำบลห้วยขวาง อำเภอกำแพงแสน ชุมชนตำบลบ้านหลวง ชุมชนตำบลคอนพุทรา อำเภอดอนตูม และชุมชนหนองเหล็ก อำเภอเมือง จังหวัดนครปฐม ซึ่งได้รับบริการวิชาการจากสำนักส่งเสริมและฝึกอบรม กำแพงแสน ในปี พ.ศ. 2566 จำนวนประมาณ 500 คน **กลุ่มตัวอย่าง** ที่ใช้ในการวิจัยครั้งนี้ ด้วยวิธีการเลือกแบบเจาะจง (Purposive sampling) ซึ่งกลุ่มตัวอย่างเป็นผู้ที่มีความรู้จากการบริการวิชาการของสำนักส่งเสริมและฝึกอบรม กำแพงแสน ไปใช้ประโยชน์ จำนวน 240 คน **การเก็บรวบรวมข้อมูล** เครื่องมือที่ใช้ในการเก็บรวบรวมข้อมูล เป็นแบบสอบถาม (Questionnaires) ผู้วิจัยสร้างขึ้นทั้งปลายเปิดและปลายปิด (Open and Closed-ended Questions) **การวิเคราะห์ข้อมูล** โดยใช้โปรแกรมสถิติสำเร็จรูปทางสังคมศาสตร์ ที่ค่าสถิติเชิงพรรณนา (Descriptive statistics) และสถิติเชิงอนุมาน (Inferential statistics)

สรุปผลการวิจัย



1 ปัจจัยการบริการวิชาการด้านการส่งเสริมการเกษตรที่ส่งผลต่อการพัฒนาความเข้มแข็งของชุมชน พบว่า ความคิดเห็นต่อปัจจัยการบริการวิชาการด้านการส่งเสริมการเกษตรที่ส่งผลต่อการพัฒนาความเข้มแข็งของชุมชน ความคิดเห็นในระดับมาก คือ ด้านสังคม สวัสดิการชุมชน และความมั่นคง การบริหารจัดการทรัพยากรในชุมชน และ การพัฒนาคนในชุมชน ส่วนความคิดเห็นในระดับปานกลาง คือ การเชื่อมโยงเครือข่ายและหน่วยงานต่าง ๆ และด้านเศรษฐกิจ ความเข้มแข็งของชุมชนและการใช้ประโยชน์จากความรู้ ได้แก่ ชุมชนมีความน่าอยู่ (ปลอดภัยและสงบสุข) คุณภาพชีวิตของคนในชุมชนดีขึ้น นำความรู้จากมหาวิทยาลัยเกษตรศาสตร์ไปใช้ประโยชน์ และ ความมั่นคงด้านอาชีพและรายได้ของประชาชน ผลการทดสอบสมมติฐาน ระดับอายุและระดับการศึกษา ไม่มีความสัมพันธ์กับความเข้มแข็งของชุมชนอย่างมีนัยสำคัญทางสถิติ (ที่ระดับ 0.05) แต่พบว่า ระดับการศึกษาที่มีความสัมพันธ์อย่างมีนัยสำคัญทางสถิติกับความเข้มแข็งของชุมชน ความสัมพันธ์ระหว่างปัจจัยกับความเข้มแข็งของชุมชน มีความสัมพันธ์อย่างมีนัยสำคัญทางสถิติที่ระดับ 0.01 ลำดับความสัมพันธ์สูงที่สุด คือ การเชื่อมโยงเครือข่าย สังคม สวัสดิการ และความมั่นคง การบริหารจัดการทรัพยากรในชุมชน การพัฒนาคนในชุมชน และเศรษฐกิจชุมชน และความสัมพันธ์ที่รองลงมาคือ ความสัมพันธ์กับความรู้ไปใช้ประโยชน์ ลำดับความสัมพันธ์สูงที่สุด คือ การพัฒนาคนในชุมชน เศรษฐกิจชุมชน การเชื่อมโยงเครือข่าย สังคม สวัสดิการ และความมั่นคง และการบริหารจัดการทรัพยากรในชุมชน

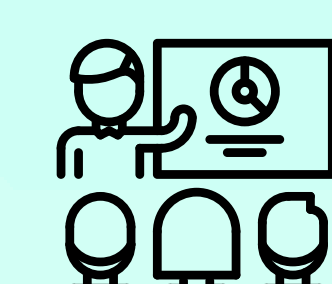
2 แนวทางในการพัฒนาการบริการวิชาการเสริมสร้างความเข้มแข็งของชุมชน ได้แก่ 1) การบริการวิชาการที่ส่งเสริมสร้างความเข้มแข็งของชุมชน เน้นการร่วมมือของชุมชนในการพัฒนา มีผู้นำที่ชัดเจนและมีการจัดสวัสดิการเพื่อความมั่นคงปลอดภัย พร้อมกับการอนุรักษ์วัฒนธรรม เพื่อสร้างความสุขและคุณภาพชีวิตที่ดีให้กับคนในชุมชน 2) กระบวนการขับเคลื่อนการสร้างเสริมความเข้มแข็งของชุมชน มุ่งเน้นการพัฒนาคน การส่งเสริมการรวมกลุ่ม การบริหารจัดการทรัพยากรชุมชน และการสร้างความเป็นเจ้าของร่วมกันในชุมชน โดยมีการแลกเปลี่ยนความรู้และการอนุรักษ์สิ่งแวดล้อม 3) การพัฒนาชุมชนสู่ความเข้มแข็ง ต้องมุ่งเน้นการพัฒนาเชิงธุรกิจและตลาด โดยการประสานความร่วมมือกับภาครัฐ เอกชน และภาคประชาชน เพื่อเสริมสร้างรายได้และความมั่นคงทางอาชีพ และ 4) การบริการวิชาการด้านการเกษตรของมหาวิทยาลัยเกษตรศาสตร์ ผ่านการเชื่อมโยงเครือข่ายนักพัฒนาชุมชน ส่งเสริมการพัฒนาคน สินค้า บริการ และการบริหารธุรกิจ เพื่อสร้างอาชีพและคุณภาพชีวิตที่ดีขึ้นในชุมชน

ข้อเสนอแนะจากการวิจัย

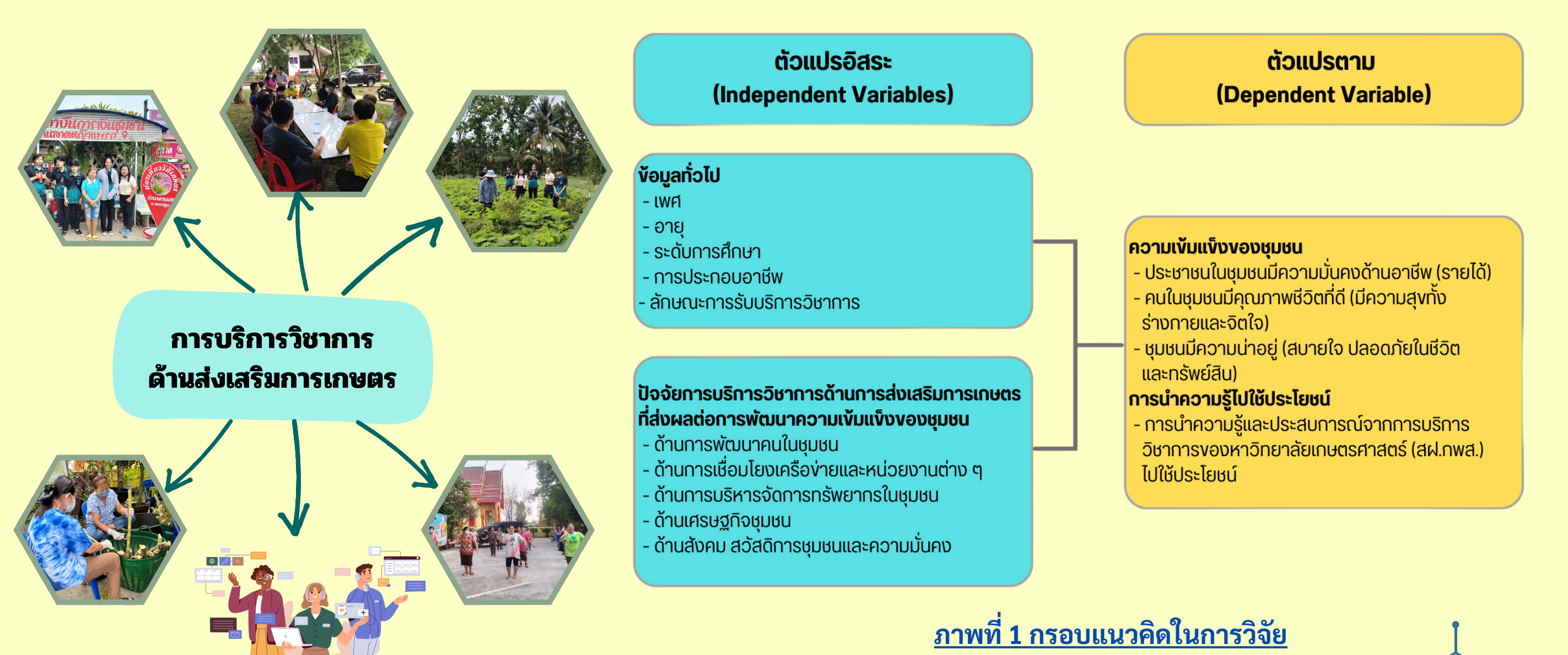


1) ปัจจัยที่สนับสนุนความเข้มแข็งของชุมชน ความเข้มแข็งของชุมชนขึ้นอยู่กับหลายปัจจัย เช่น สังคมและสวัสดิการ มีการส่งเสริมการมีส่วนร่วมของชาวบ้านในการอนุรักษ์วัฒนธรรมและความมั่นคงในชีวิต การบริหารจัดการทรัพยากร การใช้แนวทางยั่งยืนและการมีส่วนร่วม และการพัฒนาศักยภาพคนในชุมชนรวมถึงการเชื่อมโยงเครือข่ายกับหน่วยงานต่าง ๆ และการเสริมสร้างเศรษฐกิจชุมชนผ่านธุรกิจและตลาด 2) การใช้ประโยชน์จากความรู้ ชุมชนสามารถเพิ่มความเข้มแข็งในมิติ เช่น ความน่าอยู่และความปลอดภัย คุณภาพชีวิตดีขึ้น ความมั่นคงในอาชีพ ซึ่งเกิดจากการนำความรู้จากบริการวิชาการไปปรับใช้ และ 3) ความสัมพันธ์ของปัจจัยกับความเข้มแข็งของชุมชน เศรษฐกิจชุมชน การเชื่อมโยงเครือข่าย และการบริหารจัดการทรัพยากรในชุมชน มีความสัมพันธ์เชิงบวกกับความเข้มแข็งและการใช้ประโยชน์จากความรู้ จึงควรส่งเสริมการทำงานร่วมกันระหว่างชุมชนและหน่วยงานที่เกี่ยวข้องเพื่อความยั่งยืน

ข้อเสนอแนะในการวิจัยครั้งต่อไป

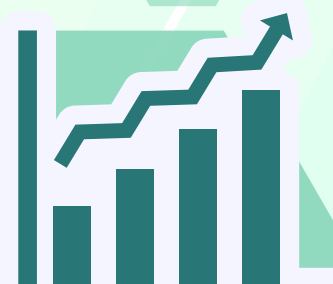


1) การศึกษาปัจจัยเชิงลึกในแต่ละด้าน ควรศึกษาปัจจัยที่มีผลต่อความเข้มแข็งของชุมชน เช่น การอนุรักษ์วัฒนธรรม การบริหารจัดการทรัพยากร และการพัฒนาคนในชุมชน รวมถึงเปรียบเทียบวิธีการที่ใช้ในแต่ละชุมชนและขยายการวิจัยให้ครอบคลุมความหลากหลายด้านสังคม วัฒนธรรม เศรษฐกิจ และสิ่งแวดล้อม เพื่อให้ได้ผลลัพธ์ที่นำไปปรับใช้ได้จริงในบริบทต่าง ๆ 2) บทบาทของผู้นำและกรมมีส่วนร่วมของสมาชิกชุมชน ควรศึกษาบทบาทของผู้นำชุมชนในการสร้างความเปลี่ยนแปลงและส่งเสริมการมีส่วนร่วมของสมาชิกในทุกขั้นตอนของการพัฒนา รวมถึงการสร้างความร่วมมือระหว่างชุมชนหน่วยงานรัฐ และเอกชนอย่างมีประสิทธิภาพ และ 3) การประเมินผลระยะยาวของการนำความรู้ไปใช้ ควรติดตามผลการนำความรู้จากบริการวิชาการไปใช้ในชุมชนในระยะยาว โดยวิเคราะห์ผลกระทบต่อคุณภาพชีวิต ความมั่นคงทางอาชีพ และการพัฒนาชุมชน เพื่อสนับสนุนความยั่งยืนในอนาคต



ภาพที่ 1 กรอบแนวคิดในการวิจัย

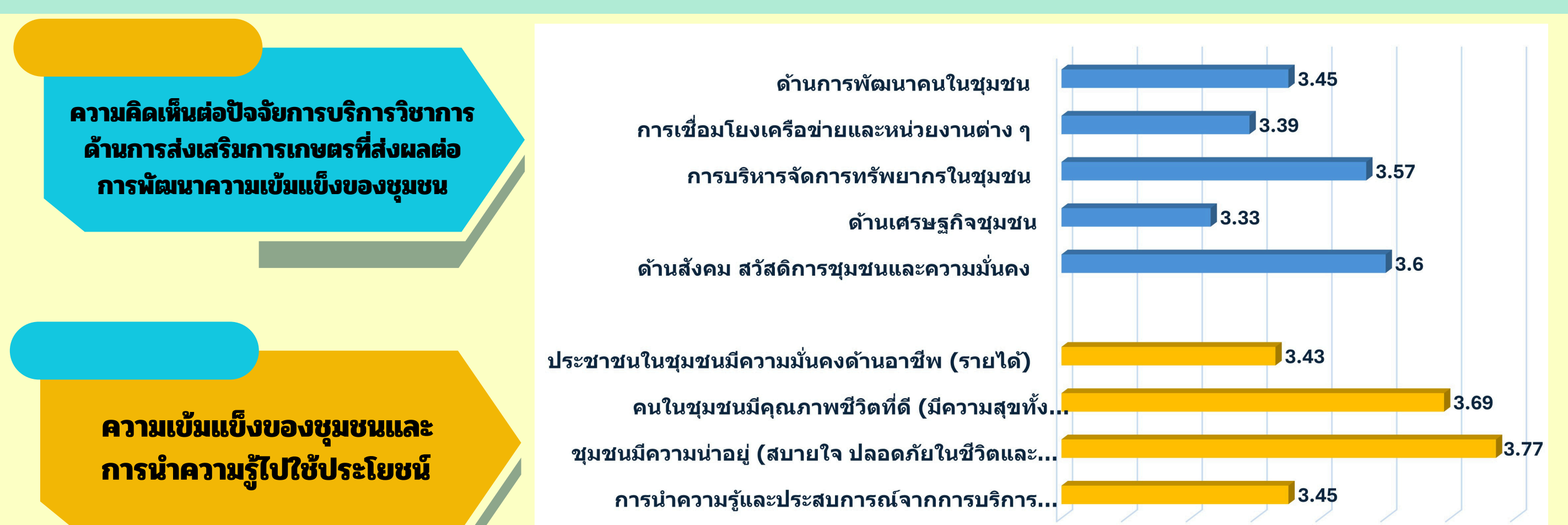
ผลการวิจัยและอภิปรายผล



ปัจจัยการบริการวิชาการด้านการส่งเสริมการเกษตรที่ส่งผลต่อการพัฒนาความเข้มแข็งของชุมชน สามารถจำแนกผลการศึกษาดังนี้

1. ความคิดเห็นต่อปัจจัยการบริการวิชาการด้านการส่งเสริมการเกษตรที่ส่งผลต่อการพัฒนาความเข้มแข็งของชุมชน พบว่า กลุ่มตัวอย่างมีความคิดเห็นต่อปัจจัยสำคัญในระดับสูง (3.47) ได้แก่ ด้านสังคม สวัสดิการ และความมั่นคง (3.60) การบริหารจัดการทรัพยากร (3.57) และการพัฒนาคนในชุมชน (3.45) (ดังภาพที่ 2) ซึ่งสอดคล้องกับ สมศักดิ์ สามีศิริธรรม และสุพรรณิณี โชชัยอาพร (2560) ที่เสนอว่าการพัฒนาสวัสดิการควรมุ่งเน้นการพัฒนาอาชีพ การออมเพื่อความมั่นคง และครอบคลุมทุกกลุ่มสมาชิก ลักษณะชุมชนที่เข้มแข็งต้องประกอบด้วยความเข้มแข็งด้านเศรษฐกิจ สังคม วัฒนธรรม สิ่งแวดล้อม และอำนาจต่อรอง ปัจจัยสำคัญที่ส่งผลต่อชุมชน ได้แก่ การมีส่วนร่วมของประชาชน การมีส่วนร่วมของผู้นำคน การสนับสนุนจากเครือข่าย ส่วนปัจจัยในระดับปานกลางได้แก่ การเชื่อมโยงเครือข่าย (3.39) และเศรษฐกิจ (3.33) (ดังภาพที่ 2) ซึ่งสอดคล้องกับ กมลศักดิ์ วงศ์ศรีแก้ว และคณะ (2560) ที่พบว่าชุมชนเข้มแข็งเกิดจากการเรียนรู้ตลอดชีวิต เครือข่ายชุมชน ผู้นำตามธรรมชาติ และเศรษฐกิจแบบพึ่งตนเอง

2. ความเข้มแข็งของชุมชนและการนำความรู้ไปใช้ประโยชน์ พบว่า ผู้รับบริการมีความคิดเห็นภาพรวมอยู่ในระดับมาก (3.59) โดยประเด็นสำคัญ ได้แก่ ชุมชนมีความน่าอยู่ (3.77) คุณภาพชีวิตที่ดีของคนในชุมชน (3.69) การนำความรู้จากบริการวิชาการไปใช้ประโยชน์ (3.45) และความมั่นคงด้านอาชีพ (3.43) (ดังภาพที่ 2) ซึ่งสอดคล้องกับ วุฒิชัย สายบุญจวง (2561) ที่ระบุว่าชุมชนที่เข้มแข็งต้องมีคุณภาพที่ดี การจัดการทรัพยากรอย่างอิสระ ความสามัคคี และการช่วยเหลือกันในยามจำเป็น นอกจากนี้ยังสอดคล้องกับพระมหาจตุร กิตติปัญญา และจรัส ลีลา (2564) ที่ชี้ว่าการเสริมสร้างความเข้มแข็งของชุมชนในยุคไทยแลนด์ 4.0 ควรมุ่งเน้นคุณภาพชีวิต เศรษฐกิจชุมชน การสร้างเครือข่าย ความปลอดภัย การบริหารจัดการทรัพยากร และการรักษาวัฒนธรรมชุมชน



ภาพที่ 2 ความคิดเห็นต่อปัจจัยการบริการวิชาการด้านการส่งเสริมการเกษตรที่ส่งผลต่อการพัฒนาความเข้มแข็งของชุมชน และความสัมพันธ์ต่อความเข้มแข็งของชุมชนและการนำความรู้ไปใช้ประโยชน์

3. การทดสอบสมมติฐาน อายุ ระดับการศึกษา ปัจจัยบริการวิชาการด้านการส่งเสริมการเกษตรที่ส่งผลต่อการพัฒนาความเข้มแข็งของชุมชนกับความเข้มแข็งของชุมชนและการนำความรู้ไปใช้ประโยชน์ พบว่า 1) ความสัมพันธ์ระหว่างระดับอายุ และระดับการศึกษา กับความเข้มแข็งของชุมชน และการนำความรู้และประสบการณ์จากการบริการวิชาการไปใช้ประโยชน์ ผลการทดสอบพบว่า ไม่มีความสัมพันธ์ทางสถิติระหว่างระดับอายุหรือระดับการศึกษากับการนำความรู้จากบริการวิชาการไปใช้ประโยชน์ อย่างไรก็ตาม ระดับการศึกษาที่มีความสัมพันธ์ทางสถิติที่ระดับ 0.05 กับความเข้มแข็งของชุมชน 2) ความสัมพันธ์ระหว่างปัจจัยการบริการวิชาการกับความเข้มแข็งของชุมชนและการนำความรู้ไปใช้ประโยชน์ ผลการวิเคราะห์ค่าสหสัมพันธ์เพียร์สัน (Pearson Correlation) ระหว่างปัจจัยการบริการวิชาการกับความเข้มแข็งของชุมชน พบว่า มีความสัมพันธ์อย่างมีนัยสำคัญที่ 0.01 ทุกหัวข้อที่มีความสัมพันธ์สูงที่สุดทางเดียวกัน คือ การเชื่อมโยงเครือข่าย (.634) สังคมสวัสดิการและความมั่นคง (.622) การบริหารจัดการทรัพยากรในชุมชน (.612) การพัฒนาคนในชุมชน (.599) และเศรษฐกิจชุมชน (.548) และระหว่างปัจจัยการบริการวิชาการกับการได้รับประโยชน์ พบว่า มีความสัมพันธ์อย่างมีนัยสำคัญที่ 0.01 ทุกหัวข้อที่มีความสัมพันธ์สูงที่สุดทางเดียวกัน คือ การพัฒนาคนในชุมชน (.683) เศรษฐกิจชุมชน (.665) การเชื่อมโยงเครือข่าย (.651) สังคมสวัสดิการและความมั่นคง (.589) และการบริหารจัดการทรัพยากรในชุมชน (.535) ตามลำดับ (ดังตารางที่ 1) สอดคล้องกับ ปัญญาวัฒน์ จุฑามาศ (2564) ที่พบว่าปัจจัยสำคัญต่อความเข้มแข็งของชุมชน ได้แก่ การสนับสนุนจากภาครัฐและเอกชน ภูมิปัญญาท้องถิ่น วัฒนธรรมชุมชน และกระบวนการจัดการชุมชน โดยสามารถพยากรณ์ความเข้มแข็งของชุมชนได้ถึง 70% ขณะที่ผู้นำชุมชนและการมีส่วนร่วมของประชาชนมีผลน้อยกว่า

ตารางที่ 1 แสดงการทดสอบความสัมพันธ์ระหว่างช่วงอายุ ระดับการศึกษา ปัจจัยการบริการวิชาการด้านการส่งเสริมการเกษตรที่ส่งผล ต่อการพัฒนาความเข้มแข็งของชุมชน กับความเข้มแข็งของชุมชนและการนำความรู้และประสบการณ์จากการบริการวิชาการไปใช้ประโยชน์

ข้อมูลส่วนบุคคล	ค่าสถิติ	ความเข้มแข็งของชุมชน	การนำความรู้ไปใช้ประโยชน์
1. อายุ	Chi-square (χ^2)	35.584	16.797
	Sig.	0.669	0.339
2. ระดับการศึกษา	Chi-square (χ^2)	83.379	26.229
	Sig.	0.025*	0.342

หมายเหตุ มีนัยสำคัญทางสถิติที่ระดับ 0.05

ปัจจัยที่ส่งผลต่อการพัฒนาความเข้มแข็งของชุมชนในการทำงานบริการวิชาการด้านการส่งเสริมการเกษตร	ความเข้มแข็งของชุมชน	การนำความรู้ไปใช้ประโยชน์
1. การพัฒนาคนในชุมชน	.599**	.683**
2. การเชื่อมโยงเครือข่าย	.634**	.651**
3. การบริหารจัดการทรัพยากรในชุมชน	.612**	.535**
4. เศรษฐกิจชุมชน	.548**	.665**
5. สังคมสวัสดิการและความมั่นคง	.622**	.589**

หมายเหตุ **มีนัยสำคัญทางสถิติที่ระดับ 0.01

เอกสารอ้างอิง
กมลศักดิ์ วงศ์ศรีแก้ว, จิระพงษ์ เรืองกัน และสาโย ชุมประเสริฐ. 2560. การพัฒนาชุมชนเข้มแข็ง: กรณีศึกษาชุมชนบ้านทุ่งเขตกาญจันธุ์ กรุงเทพมหานคร. วารสารการศึกษาศาสตร์และมนุษยศาสตร์, 5(1): 46 - 57.
ปัญญาวัฒน์ จุฑามาศ. 2564. ปัจจัยที่ส่งผลต่อระดับความเข้มแข็งของชุมชนบ้านนาสะตุ้งตามเป้าหมายการพัฒนาที่ยั่งยืน. วารสารวิชาการ มหาวิทยาลัยอัสสัมชัญ, 10(1): 1-10.
พระมหาจตุร กิตติปัญญา และจรัส ลีลา. 2564. การเสริมสร้างความเข้มแข็งชุมชนในยุคไทยแลนด์ 4.0 กรณีศึกษาชุมชนเข้มแข็งองค์การบริหารส่วนตำบลหนองจรูสรา อำเภออุตุยง จังหวัดขอนแก่น. วารสารบัณฑิตศึกษามหาจุฬาลงกรณ์มหาวิทยาลัย, 8(1): 189-201.
พีชชี ฐนุช. 2561. ปัจจัยที่ส่งเสริมและพัฒนาชุมชนเข้มแข็งของชุมชนในจังหวัดนครราชสีมา. Veridian E-Journal SU, 11(2): 3560-3575.
วริฐฎา ทองสมุทร และ สาคร ชินวงศ์. 2562. การศึกษาผลกระทบจากการนำความรู้ไปใช้ประโยชน์ของชุมชนโดยหน่วยงานที่ให้บริการวิชาการของสำนักส่งเสริมและฝึกอบรม กำแพงแสน. การประชุมวิชาการระดับชาติ มหาวิทยาลัยเกษตรศาสตร์ วิทยาเขตกำแพงแสน. 16(1): 3145-3157.
วุฒิชัย สายบุญจวง. 2561. ชุมชนเข้มแข็งในทัศนะของชาวชุมชนกรณีศึกษา บ้านปลายคลองบางโพธิ์เหนือ หมู่ที่ 3 ตำบลบางโพธิ์เหนือ อำเภอสามโคก จังหวัดปทุมธานี. วารสารวิจัยและนวัตกรรม (มนุษยศาสตร์และสังคมศาสตร์), 8(1): 119-129.
สมศักดิ์ สามีศิริธรรม และ สุพรรณิณี โชชัยอาพร. 2560. สวัสดิการชุมชนกับการสร้างสังคมเข้มแข็งในเขตกรุงเทพมหานคร. วารสารร่วมทุนมหาวิทยาลัยอัสสัมชัญ, 35(1): 139-161.



ปัจจัยการบริการวิชาการด้านการส่งเสริมการเกษตรที่ส่งผลต่อการพัฒนาความเข้มแข็งของชุมชน
Factors of Academic Services in Agricultural Extension that Affect the Development of
Community Strength

วริษฐา ทองสมุทร¹ สากร ชินวงศ์¹ รุ่งรัตนา ฉ่ำสิงห์¹ ธเนตร ศรีสุข¹ และ นพสิทธิ์ ล่องจ้ำ¹

Warittha Thongsamut¹ Sakhon Chinnawong¹ Rungrattana Chumsing¹ Thanate Srisuk¹ and Noppasit Longja¹

บทคัดย่อ

การวิจัยมีวัตถุประสงค์เพื่อศึกษาปัจจัยการบริการวิชาการด้านการส่งเสริมการเกษตรที่ส่งผลต่อการพัฒนาความเข้มแข็งของชุมชนของสำนักส่งเสริมและฝึกอบรม กำแพงแสน เพื่อเป็นแนวทางในการพัฒนาการให้บริการวิชาการในอนาคต รวบรวมข้อมูลจากกลุ่มตัวอย่างผู้รับบริการ 240 คน ด้วยวิธีการเลือกแบบเจาะจง รวบรวมข้อมูลด้วยแบบสอบถามที่มีข้อคำถามทั้งปลายเปิดและปลายปิด วิเคราะห์ข้อมูลด้วยโปรแกรมสถิติสำเร็จรูปทางสังคมศาสตร์ และคำนวณหาค่าความถี่ ค่าร้อยละ ค่ามัชฌิมเลขคณิต ส่วนเบี่ยงเบนมาตรฐาน การทดสอบค่าที่ การทดสอบไค-สแควร์ และค่าสัมประสิทธิ์สหสัมพันธ์

ผลการวิจัยพบว่า การบริการวิชาการส่งผลให้คนในชุมชนได้รับความรู้มีการพัฒนาคน กลุ่มสถาบัน สังคม การบริหารจัดการ การสร้างเครือข่ายและพัฒนาเศรษฐกิจชุมชนในระดับมาก ชุมชนมีความเข้มแข็งและได้รับประโยชน์ สามารถสร้างอาชีพ สร้างรายได้และสร้างความปลอดภัยมั่นคงและสร้างความสุขในระดับมาก ผลการทดสอบสมมติฐานการวิจัย พบว่า 1) ผู้รับบริการเพศต่างกันมีกับความคิดเห็นต่อความเข้มแข็งของชุมชนและการนำความรู้และประสบการณ์จากการบริการวิชาการไปใช้ประโยชน์ไม่แตกต่างกัน 2) พบความสัมพันธ์ระหว่างกลุ่มที่มีการศึกษาสูงจะส่งผลต่อความเข้มแข็งของชุมชน และ 3) พบว่ามีความสัมพันธ์ระหว่างปัจจัยการบริการวิชาการด้านการส่งเสริมการเกษตรที่ส่งผลต่อการพัฒนาความเข้มแข็งของชุมชน คือ การเชื่อมโยงเครือข่าย สังคมสวัสดิการและความมั่นคง การบริหารจัดการทรัพยากรในชุมชน การพัฒนาคนในชุมชน และเศรษฐกิจชุมชน จะส่งผลต่อความเข้มแข็งและการนำความรู้ไปใช้ประโยชน์ของชุมชน ซึ่งมีความสัมพันธ์สูงทิศทางเดียวกัน ที่ระดับนัยสำคัญ 0.01 ดังนั้นแนวทางในการพัฒนาการบริการวิชาการเสริมสร้างความเข้มแข็งของชุมชน คือ การส่งเสริมและพัฒนาผู้นำชุมชนที่มีคุณภาพ การเสริมสร้างความสามัคคีและจิตสวัสดิการเพื่อความมั่นคงของชุมชน การจัดการทรัพยากรอย่างมีส่วนร่วม พัฒนาบุคลากรในชุมชน รวมถึงการส่งเสริมความรู้และความเข้าใจในด้านวิชาการ การสร้างความร่วมมือกับภาครัฐและเอกชน และการพัฒนาอาชีพในชุมชน เพื่อส่งเสริมการสร้างรายได้และยกระดับคุณภาพชีวิต ซึ่งจะนำไปสู่การขับเคลื่อนชุมชนให้มีความเข้มแข็งและยั่งยืนต่อไป

คำสำคัญ: การบริการวิชาการ การส่งเสริมการเกษตร ความเข้มแข็งของชุมชน

¹สำนักส่งเสริมและฝึกอบรม กำแพงแสน มหาวิทยาลัยเกษตรศาสตร์ วิทยาเขตกำแพงแสน

The Office of Extension and Training, KamphaengSaen, Kasetsart University, KamphaengSaen Campus, Nakhon Pathom, 73140, Thailand.

ABSTRACT

This research aimed to study factors of academic services in agricultural extension that affect the development of community strength, which will serve as a guideline for the development of future academic services at the Extension and Training Office, Kamphaengsaen. Data were collected from a sample of 240 people who received such academic services by purposive sampling method using questionnaires with both open and closed-ended questions. The ready-made statistical package for social science program was used to analyze the data and calculate for frequency, percentage mean, standard deviation, t-test, chi-square and correlation coefficient.

The research results found that academic services have people in the community gaining knowledge; developing individuals, groups, institutions, society; and management capability. These academic services also enabled the community to create network and bring strong economic development which has created jobs, income generating opportunities and stable and safe society with high level of happiness. The results of the research hypothesis test found that 1) Recipients of services of different genders had no different opinions on the strength of the community and the use of knowledge and experience from academic services; 2) There was a relationship between educational levels with the strength of the community, with highly educated groups likely affecting the strength of the community; and, 3) There was a relationship between factors of academic services in agricultural extension that affect the development of community strength (network, social welfare and security community, resource management, developing people in the community, and community economy). They will affect the strength and use of knowledge for the benefit of the community. There was a high relationship in the same direction at the significance level of 0.01. Therefore, the approaches to developing academic services in order to strengthen communities are: promote and develop quality community leaders, strengthen unity and provide welfare for community stability, promote participatory resource management, develop community personnel Including promoting academic knowledge and understanding, create public-private cooperation or partnership, and create jobs in the community to promote income generation and improve quality of life. These approaches will lead and drive the community to be strong and sustainable.

Keywords: Academic Services, Agricultural Extension, Strength of Community

E-mail: warittha.t@ku.th

บทนำ

แผนพัฒนา ฉบับที่ 13 ของประเทศไทยเกิดขึ้นในช่วงเวลาที่ประเทศต้องเผชิญกับผลกระทบจากการแพร่ระบาดของโควิด-19 และความท้าทายทางเศรษฐกิจ สังคม และสิ่งแวดล้อม เช่น การเปลี่ยนแปลงสภาพภูมิอากาศ และการเป็นสังคมสูงวัย แผนนี้มุ่งเน้นการเสริมสร้างความเข้มแข็งจากภายใน เพื่อให้ประเทศสามารถเติบโตอย่างมั่นคงท่ามกลางการเปลี่ยนแปลงต่าง ๆ และแผนพัฒนา ฉบับนี้มีจุดมุ่งหมายในด้านการพัฒนาเศรษฐกิจ สังคม และสิ่งแวดล้อม โดยมีการกระจายโอกาสสู่ท้องถิ่นและชุมชนผ่านกลยุทธ์หลัก ประกอบด้วย 1) การส่งเสริมบทบาทของชุมชนในการท่องเที่ยว ซึ่งสนับสนุนการท่องเที่ยวเชิงนิเวศและวัฒนธรรม ส่งเสริมการสร้างรายได้จากการอนุรักษ์ทรัพยากรธรรมชาติและวัฒนธรรม รวมถึงการสร้างเครือข่ายและจัดหาเงินทุนเพื่อบ่มเพาะชุมชนให้ยกระดับเป็นวิสาหกิจเพื่อสังคมและสตาร์ทอัพ 2) การสร้างความมั่นคงทางอาหารในระดับชุมชน โดยส่งเสริมการเข้าถึงอาหารที่เพียงพอและปลอดภัย พร้อมสร้างพื้นที่ต้นแบบด้านการสำรองอาหารของชุมชน 3) การส่งเสริมบทบาทขององค์กรเกษตรกร ซึ่งมีการสนับสนุนการเชื่อมโยงการผลิตของเกษตรกรกับภาครัฐและเอกชนในพื้นที่ 4) การกระจายโอกาสทางเศรษฐกิจสู่ท้องถิ่น โดยการส่งเสริมการรวมกลุ่มอุตสาหกรรมและบริการในพื้นที่ และการอำนวยความสะดวกในการเข้าถึงแหล่งเงินทุนสำหรับการพัฒนาชุมชน และ 5) การสร้างความยั่งยืนด้านสิ่งแวดล้อมในระดับชุมชน โดยสนับสนุนชุมชนต้นแบบเศรษฐกิจหมุนเวียนที่สอดคล้องกับภูมิปัญญาท้องถิ่น ซึ่งแผนพัฒนา ฉบับที่ 13 เน้นการพัฒนาอย่างยั่งยืน โดยมีชุมชนเป็นศูนย์กลางในการสร้างความเข้มแข็งจากภายใน ผ่านการส่งเสริมบทบาทของชุมชนองค์กรท้องถิ่น และการสร้างโอกาสในการพัฒนาเศรษฐกิจและสังคมอย่างยั่งยืน (สำนักงานสภาพัฒนาการเศรษฐกิจและสังคมแห่งชาติ สำนักนายกรัฐมนตรี, 2565)

ความเข้มแข็งของชุมชน หมายถึง การที่ชุมชนมีศักยภาพและความแข็งแกร่งในด้านต่าง ๆ เช่น เศรษฐกิจ สังคม วัฒนธรรม สิ่งแวดล้อม และอำนาจในการต่อรอง (วุฒิชัย สายบุญจวง, 2561; สมศักดิ์ สามัคคีธรรม และสุพรรณิ ไชยอำพร, 2560) โดยมีลักษณะสำคัญคือ การรวมตัวเป็นปึกแผ่น มีศักยภาพในการพึ่งตนเอง มีความรักความเอื้ออาทร ความสามัคคี และมีจิตสำนึกความห่วงหาอาทรความเป็นชุมชนของตน (วุฒิชัย สายบุญจวง, 2561) และวิสิทธิ์ ยิ้มแย้ม และอุษณากร ทาวะระมย์ (2561) ได้กล่าวสรุปว่า ความเข้มแข็งของชุมชน หมายถึง การที่สมาชิกหรือประชาชนในชุมชนรวมตัวกัน มีความรู้สึกว่าตนเองเป็นส่วนหนึ่งของชุมชน มีการเรียนรู้ร่วมกันในการบริหารจัดการ สามารถแก้ไขปัญหาของชุมชนได้ด้วยตนเอง สมาชิกมีส่วนร่วมในการพัฒนาชุมชนที่ก่อให้เกิดการเปลี่ยนแปลง ทำให้ชุมชนเข้มแข็งสามารถพึ่งตนเอง และสามารถปรับตัวเข้ากับสถานการณ์ที่เปลี่ยนแปลงไปได้ และปัจจัยที่นำไปสู่ความเข้มแข็งของชุมชน ได้แก่ 1) ความสัมพันธ์เชิงสังคมแบบเครือญาติ โดยชุมชนที่มีความสัมพันธ์แน่นแฟ้นจะช่วยเหลือเกื้อกูลกันได้ดี 2) ลักษณะการเรียนรู้เพื่อชีวิต มีการเรียนรู้ร่วมกันและนำความรู้ไปปฏิบัติจริงที่เป็นประโยชน์ต่อการยังชีพ 3) เครือข่ายชุมชน มีการสร้างเครือข่ายเพื่อแลกเปลี่ยนข้อมูลและประสบการณ์ นำไปสู่การพัฒนาชุมชน 4) ผู้นำตามธรรมชาติ เป็นผู้มืบทบาทสำคัญในการพัฒนาชุมชน เป็นผู้ที่มีความรู้และได้รับการยอมรับจากชุมชน 5) เศรษฐกิจแบบพึ่งตนเอง การใช้ภูมิปัญญาท้องถิ่นและเทคโนโลยีที่เหมาะสมในการพัฒนาความเป็นอยู่ของชุมชน (กมลศักดิ์ วงศ์ศรีแก้ว และคณะ, 2560; พระมหาจรรุญ กิตติปัญญา และ จรัส ลีกา, 2564) และ จากแนวคิดของ

สุกัญญา มีสกุลทอง (2566) ได้เพิ่มเติมปัจจัยที่นำไปสู่ความเข้มแข็งของชุมชน คือ ความสามารถในการพึ่งพาตนเอง การมีวิสัยทัศน์เดียวกันและสามารถขับเคลื่อนไปในทิศทางเดียวกันของชุมชน ความไว้วางใจซึ่งกันและกัน ความผูกพันกับชุมชน ความชัดเจนของนโยบายสนับสนุนความเข้มแข็งของชุมชน การมีแกนนำที่สามารถเชื่อมโยงทรัพยากรจากหลายภาคี และการเก็บข้อมูลและหลักฐานเชิงประจักษ์เพื่อถ่ายทอดองค์ความรู้ของชุมชนไปสู่ชุมชนอื่นได้ และวิสิทธิ์ ยิ้มแย้ม และอุษณากร ทาวะรัมย์ (2561) ได้กล่าวสรุปว่า ปัจจัยที่ส่งผลต่อความเข้มแข็งของชุมชน มี 6 ปัจจัย คือ ปัจจัยผู้นำชุมชน ปัจจัยการมีส่วนร่วม ปัจจัยกระบวนการจัดการชุมชน ปัจจัยภูมิปัญญาท้องถิ่นและวัฒนธรรมชุมชน ปัจจัยทรัพยากรธรรมชาติและสิ่งแวดล้อม และปัจจัยการสนับสนุนจากหน่วยงานภาครัฐและเอกชน

การบริการทางวิชาการด้านส่งเสริมและพัฒนาการเกษตรเป็นภารกิจหลักของสำนักส่งเสริมและฝึกอบรม กำแพงแสน (สฝ.กพส.) ในการเผยแพร่ผลงานวิจัยและการพัฒนาจากมหาวิทยาลัยเกษตรศาสตร์ (มก.) สู่ชุมชนและสังคม ผ่านการส่งเสริมและฝึกอบรมที่ใช้เทคนิคและสื่อหลากหลายรูปแบบ มีการนำความรู้และนวัตกรรมมาถ่ายทอดผ่านหลักสูตรต่าง ๆ รวมถึงการให้คำปรึกษาแก่ชุมชนและหน่วยงานทั้งในและต่างประเทศ โดยมุ่งหวังพัฒนาระบบการเกษตรที่เหมาะสม และการบริการวิชาการของมหาวิทยาลัยจำเป็นต้องมีโครงสร้างและกระบวนการที่ชัดเจน รวมถึงการร่วมมือจากบุคลากรภายในและภายนอก โดยมุ่งเน้นผลลัพธ์ที่สร้างประโยชน์ให้แก่สังคม (สาคร ชินวงศ์ และคณะ, 2560) การบริการดังกล่าวต้องเป็นไปตามมาตรฐานการอุดมศึกษา พ.ศ. 2565 ซึ่งเน้นการกำหนดนโยบายและการพัฒนาที่โปร่งใส โดยส่งเสริมการมีส่วนร่วมระหว่างคณาจารย์ นักเรียน และชุมชน เพื่อสร้างประสบการณ์การเรียนรู้และการพัฒนาที่ยั่งยืนในพื้นที่ และการบริการวิชาการของศูนย์ส่งเสริมฯ มหาวิทยาลัยเกษตรศาสตร์ (มก.) ตลอดเกือบ 40 ปีที่ผ่านมา ได้มีการนำความรู้และเทคโนโลยีนวัตกรรมจากการวิจัยไปสู่ชุมชน โดยมีการบูรณาการการทำงานร่วมกับคณะและหน่วยงานต่าง ๆ ภายในมหาวิทยาลัย พบว่า ผู้รับบริการมีความคาดหวังสูงต่อบริการวิชาการ และผู้ให้บริการมีความพร้อมในระดับมาก ซึ่งแสดงถึงความสามารถในการพัฒนาบริการตามความต้องการของผู้รับบริการ (สาคร ชินวงศ์ และคณะ, 2560) การทำงานร่วมกับชุมชนและการส่งเสริมการเกษตรแบบมีส่วนร่วม ถือเป็นสิ่งสำคัญในการสร้างความยั่งยืน โดยชุมชนจะต้องมีการรวมกลุ่มและพัฒนาตนเองตามนโยบายเกษตร 4.0 การเปลี่ยนแปลงทางเทคโนโลยีและการสื่อสารยังเป็นความท้าทายที่ต้องมีการปรับตัวอย่างต่อเนื่อง (สาคร ชินวงศ์, 2563) และการส่งเสริมและพัฒนาการเกษตร ส่งผลกระทบบที่สำคัญต่อการเกิดประโยชน์และความเข้มแข็งของชุมชน ผ่านการให้บริการวิชาการของสำนักส่งเสริมและฝึกอบรม กำแพงแสน (สฝ.กพส.) การให้บริการวิชาการของ สฝ.กพส. ที่ตรงกับความต้องการของชุมชนเป็นองค์ความรู้ที่ทันสมัย เกิดประโยชน์ต่อตนเองและชุมชน มีกระบวนการถ่ายทอดที่ทำให้ผู้รับบริการมีองค์ความรู้เพิ่มขึ้น ทำให้เกิดการพัฒนากิจกรรม สามารถนำไปปฏิบัติและนำไปประกอบอาชีพได้ และการนำความรู้ไปใช้ประโยชน์ด้านเศรษฐกิจ สังคม และสิ่งแวดล้อม ซึ่งผลกระทบในด้านเศรษฐกิจ ควรมีการพัฒนาในการประกอบอาชีพ เพื่อให้มีรายได้เพิ่มขึ้น ลดรายจ่าย มีเงินออมมากขึ้น มีหนี้สินลดลง ส่งผลให้เศรษฐกิจในชุมชนดีขึ้น ในด้านสังคมทำให้เกิดการพัฒนาองค์ความรู้ และทำให้เกิดการมีส่วนร่วมในการทำกิจกรรมร่วมกับชุมชน ด้านสิ่งแวดล้อมทำให้มีสุขภาพจิตใจที่ดี และทำให้มีสุขภาพกายที่แข็งแรง การบริการวิชาการด้านการส่งเสริมและพัฒนาการเกษตร ของสำนักส่งเสริมและ

ฝึกอบรม กำแพงแสน จึงเป็นปัจจัยสำคัญที่ช่วยเสริมสร้างความเข้มแข็งและความยั่งยืนให้กับชุมชนในระยะยาว ทั้งในด้านเศรษฐกิจ สังคม และสิ่งแวดล้อม (วิภูษิตา ทองสมุทร และ ศาคร ชินวงศ์, 2562)

สำนักส่งเสริมและฝึกอบรม กำแพงแสน เป็นหน่วยงานที่มีบทบาทสำคัญของการบริการวิชาการจากมหาวิทยาลัยเกษตรศาสตร์ โดยเฉพาะการพัฒนาการส่งเสริมการเกษตรที่ส่งผลให้ชุมชนสามารถพึ่งพาตนเองได้ ทั้งในด้านเศรษฐกิจ สังคม และสิ่งแวดล้อม การวิจัยครั้งนี้ให้ความสำคัญเกี่ยวกับการศึกษาปัจจัยการบริการวิชาการด้านการส่งเสริมการเกษตรที่ส่งผลต่อการพัฒนาความเข้มแข็งของชุมชน จากแนวคิดทฤษฎีและงานวิจัยที่เกี่ยวข้องดังกล่าว ผู้วิจัยได้นำแนวคิดและทฤษฎีที่เกี่ยวข้องกับความเข้มแข็งของชุมชนมาใช้ในการศึกษาปัจจัยที่ส่งผลต่อความเข้มแข็งของชุมชน โดยอ้างอิงจากหลายแหล่งเพื่อให้ครอบคลุมในหลายมิติสำคัญ เช่น เศรษฐกิจ สังคม วัฒนธรรม สิ่งแวดล้อม และอำนาจต่อรอง โดยงานวิจัยนี้มุ่งเน้นปัจจัยที่เกี่ยวข้องที่นำไปสู่ความเข้มแข็งของชุมชน ด้านการพัฒนาคนในชุมชน ด้านการบริหารจัดการทรัพยากรในชุมชน ด้านเศรษฐกิจชุมชน ด้านสังคม สวัสดิการชุมชนและความมั่นคง และด้านเชื่อมโยงเครือข่ายและหน่วยงานต่าง ๆ การนำความรู้ไปใช้ประโยชน์ คนในชุมชนมีรายได้ และการมีคุณภาพชีวิตที่ดี และในปี 2566 สำนักส่งเสริมและฝึกอบรม กำแพงแสน ให้บริการวิชาการด้านการส่งเสริมการเกษตร และฝึกอบรมแบบให้เปล่าในพื้นที่ ชุมชนบ้านลาดหญ้าแพรก ตำบลห้วยขวาง อำเภอกำแพงแสน ชุมชนตำบลบ้านหลวง ชุมชนตำบลดอนพุทรา อำเภอดอนตูม และชุมชนหนองงูเห่าล้อม อำเภอมือง จังหวัดนครปฐม โดยเฉลี่ยประมาณชุมชนละ 12 ครั้งต่อปี กลุ่มเป้าหมายมากกว่า 500 คน และให้บริการวิชาการแก่ชุมชนในประเด็น ด้านการผลิตสินค้าทางการเกษตรที่มีคุณภาพ การแปรรูป การรวมกลุ่ม การบริหารจัดการกลุ่ม และการเพิ่มช่องทางการจำหน่ายสินค้าของชุมชน และการวิจัยเน้นเรื่องการพัฒนาคนในชุมชน การเชื่อมโยงเครือข่ายและหน่วยงานต่าง ๆ การบริหารจัดการทรัพยากรในชุมชน เศรษฐกิจชุมชน สังคม สวัสดิการชุมชนและความมั่นคงของชุมชน รวมถึงการศึกษาความคิดเห็นที่ส่งผลต่อการพัฒนาความเข้มแข็งของชุมชน ซึ่งข้อมูลจากการวิจัยสามารถใช้เป็นแนวทางการบริการวิชาการในการวางแผนยุทธศาสตร์ร่วมกับเกษตรกรและหน่วยงานต่าง ๆ และใช้เป็นต้นแบบในการพัฒนาชุมชน ยกกระดับคุณภาพชีวิตของเกษตรกรและชุมชนทั้งในระดับท้องถิ่นและระดับประเทศต่อไป

วัตถุประสงค์

- 1) เพื่อศึกษาปัจจัยการบริการวิชาการด้านการส่งเสริมการเกษตรที่ส่งผลต่อการพัฒนาความเข้มแข็งของชุมชน
- 2) เพื่อเสนอแนวทางในการพัฒนาการบริการวิชาการเสริมสร้างความเข้มแข็งของชุมชน

นิยามศัพท์

ผู้รับบริการวิชาการ หมายถึง กลุ่มผู้รับบริการวิชาการด้านการส่งเสริมการเกษตรของสำนักส่งเสริมและฝึกอบรม กำแพงแสน (สฝ.กพส.) มหาวิทยาลัยเกษตรศาสตร์ วิทยาเขตกำแพงแสน (มก.กพส.) ในพื้นที่จังหวัดนครปฐม ได้แก่ ประชาชนในชุมชนบ้านลาดหญ้าแพรก ตำบลห้วยขวาง อำเภอกำแพงแสน ชุมชนตำบลบ้านหลวง ชุมชนตำบลดอนพุทรา อำเภอดอนตูม และชุมชนหนองงูเห่าล้อม อำเภอมือง

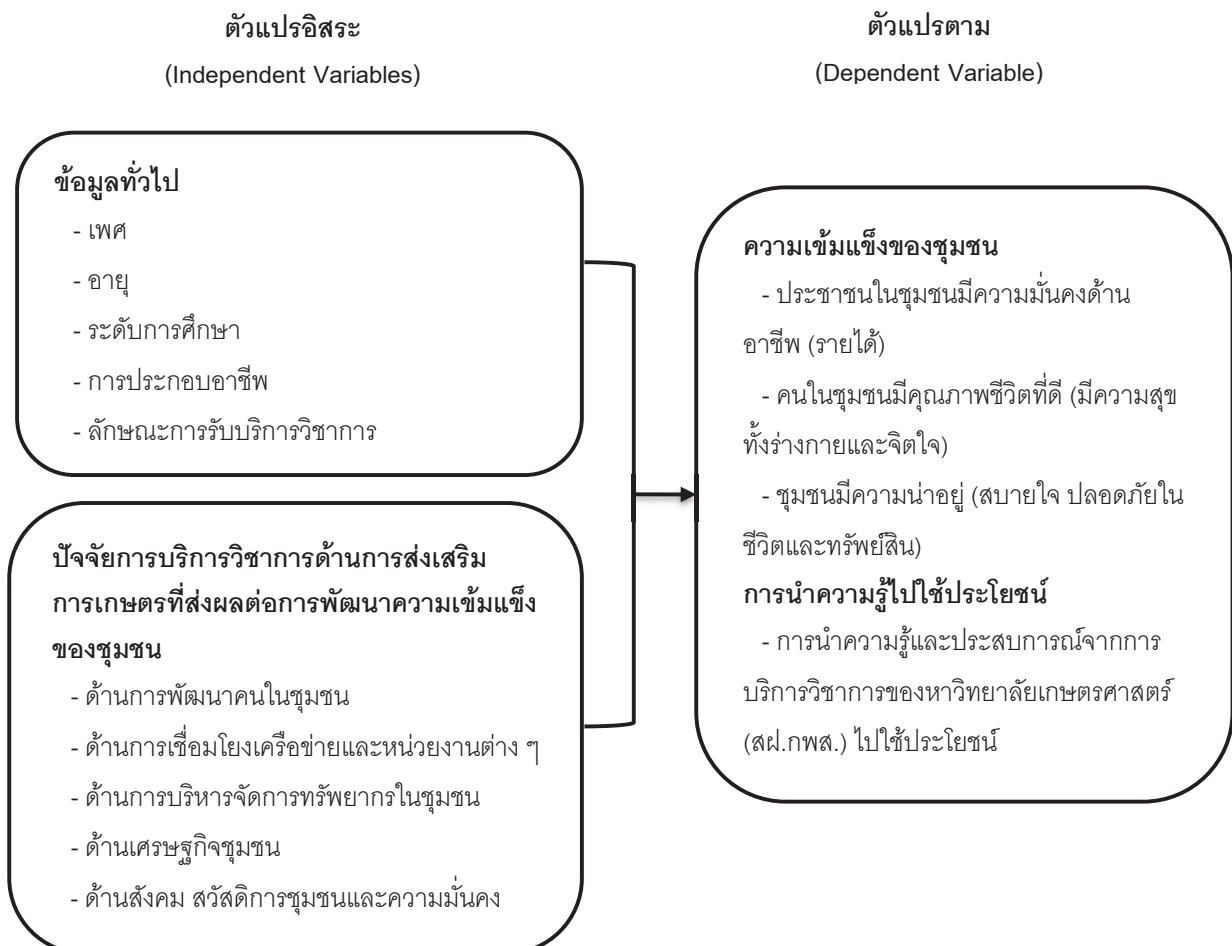
ความคิดเห็นต่อปัจจัยการบริการวิชาการด้านการส่งเสริมการเกษตรที่ส่งผลต่อการพัฒนาความเข้มแข็งของชุมชน หมายถึง องค์ประกอบหรือเงื่อนไขต่าง ๆ ที่ส่งผลต่อประสิทธิภาพและความสำเร็จในการให้บริการ

วิชาการด้านการส่งเสริมการเกษตรแก่ชุมชน ได้แก่ ด้านการพัฒนาคนในชุมชน การเชื่อมโยงเครือข่ายและหน่วยงานต่าง ๆ การบริหารจัดการทรัพยากรในชุมชน ด้านเศรษฐกิจชุมชน ด้านสังคม สวัสดิการชุมชนและความมั่นคง

ความเข้มแข็งของชุมชนและการได้รับประโยชน์ หมายถึง การที่ประชาชนในชุมชนรวมตัวกันเป็น “องค์กรชุมชน” โดยมีการเรียนรู้ การจัดการ และแก้ไขปัญหาพร้อมกันของคนในชุมชน และการนำความรู้และประสบการณ์จากการบริการวิชาการของ มก.กพส. ไปใช้ประโยชน์ ในการพัฒนาชุมชนไปสู่ความเข้มแข็ง คือ ประชาชนในชุมชนมีความมั่นคงด้านอาชีพ (รายได้) คนในชุมชนมีคุณภาพชีวิตที่ดี (มีความสุขทั้งร่างกายและจิตใจ) ชุมชนมีความน่าอยู่ (สบายใจปลอดภัยในชีวิต และทรัพย์สิน)

กรอบความคิดในการวิจัย

จากการทบทวนแนวคิด ทฤษฎี เอกสารและงานวิจัยที่เกี่ยวข้อง ผู้วิจัยได้นำแนวคิด ความหมาย และลักษณะที่เกี่ยวข้องกับชุมชนเข้มแข็งของนักวิชาการต่าง ๆ ที่ได้ให้ความหมายไว้มาใช้ในการศึกษาปัจจัยการบริการวิชาการด้านการส่งเสริมการเกษตรที่ส่งผลกระทบต่อการพัฒนาความเข้มแข็งของชุมชน ดังกรอบแนวคิดในการวิจัย ดังภาพที่ 1



ภาพที่ 1 กรอบแนวคิดในการวิจัย

วิธีการวิจัย

ประชากรและกลุ่มตัวอย่าง

การวิจัยในครั้งนี้ ประกอบด้วย ประชากรและกลุ่มตัวอย่าง ซึ่งเป็นประชากรที่อาศัยอยู่ในพื้นที่จังหวัดนครปฐม จำนวน 4 ชุมชน ประชาชนส่วนใหญ่ประกอบอาชีพด้านการเกษตร ซึ่งได้รับการบริการวิชาการด้านการส่งเสริมการเกษตรอย่างต่อเนื่อง จากสำนักส่งเสริมและฝึกอบรม กำแพงแสน นำไปสู่การขับเคลื่อนชุมชนเข้มแข็ง ทำให้ชุมชนมีการสร้างอาชีพ สร้างรายได้ส่งเสริมความสัมพันธ์ในชุมชน เศรษฐกิจชุมชนเข้มแข็ง และคนในชุมชนมีความสุข มีคุณภาพชีวิตที่ดี มีความสบายใจ ปลอดภัยในชีวิตและทรัพย์สิน ดังต่อไปนี้

1) **ประชากร คือ** ประชาชนที่อาศัยอยู่ในเขตจังหวัดนครปฐม คือ ประชาชนในชุมชนบ้านลาดหญ้าแพรก ตำบลห้วยขวาง อำเภอกำแพงแสน ชุมชนตำบลบ้านหลวง ชุมชนตำบลดอนพุทรา อำเภอดอนตูม และชุมชนหนองงูเหลือม อำเภอเมือง ซึ่งได้เข้ารับบริการวิชาการจากสำนักส่งเสริมและฝึกอบรม กำแพงแสน ในปี พ.ศ. 2566 จำนวนประมาณ 500 คน

2) **กลุ่มตัวอย่าง** ที่ใช้ในการวิจัยครั้งนี้ เนื่องจากประชากรที่ทำการศึกษามีจำนวนมาก ผู้วิจัยการสำรวจข้อมูลได้กำหนดกลุ่มตัวอย่างที่ใช้ในการศึกษาแนวทางการบริการวิชาการด้านส่งเสริมการเกษตรที่ส่งผลต่อการพัฒนาความเข้มแข็งของชุมชน ผู้วิจัยใช้วิธีการของ Taro Yamane โดยกำหนดความเชื่อมั่นที่ 95% ความผิดพลาดไม่เกิน 5% ซึ่งได้มาจากการสุ่มโดยใช้สูตรของ ยามาเน่ (Yamane) ทำการสุ่มตัวอย่างแบบบังเอิญ (Accidental Sampling) ซึ่งเป็นผู้รับบริการที่อยู่ในเขตการให้บริการของ ชุมชนบ้านลาดหญ้าแพรก ตำบลห้วยขวาง อำเภอกำแพงแสน ชุมชนตำบลบ้านหลวง ชุมชนตำบลดอนพุทรา อำเภอดอนตูม และชุมชนหนองงูเหลือม อำเภอเมือง จังหวัดนครปฐม หลังจากนั้นผู้วิจัยได้ลงพื้นที่เก็บข้อมูล โดยสุ่มตัวอย่างแบบเฉพาะเจาะจง (Purposive Sampling) ซึ่งกลุ่มตัวอย่างเป็นผู้ที่ได้นำความรู้จากการบริการวิชาการของสำนักส่งเสริมและฝึกอบรม กำแพงแสน ไปใช้ประโยชน์จากการคำนวณขนาดกลุ่มตัวอย่างโดยใช้สูตรของ ยามาเน่ (Yamane) ได้กลุ่มตัวอย่างจำนวน 222 คน และผู้วิจัยได้แบ่งแบบสอบถามตามกลุ่มตัวอย่างออกเป็น ชุมชนบ้านลาดหญ้าแพรก จำนวน 62 คน ชุมชนตำบลบ้านหลวง จำนวน 49 คน ชุมชนตำบลดอนพุทรา จำนวน 58 คน และชุมชนหนองงูเหลือม จำนวน 71 คน และรวบรวมกลุ่มตัวอย่างทั้งหมดได้จำนวน 240 คน

การเก็บรวบรวมข้อมูล

เครื่องมือที่ใช้ในการเก็บรวบรวมข้อมูล โดยใช้แบบสอบถาม (Questionnaires) ซึ่งผู้วิจัยสร้างขึ้นทั้งปลายเปิดและปลายปิด (Open and Closed-ended Questions) ตามกรอบแนวคิดที่ได้พัฒนาจากแนวคิด ทฤษฎี และงานวิจัยที่เกี่ยวข้อง และลักษณะของแบบสอบถามแบ่งออกเป็น 4 ส่วน ประกอบด้วย ส่วนที่ 1 แบบสอบถามเกี่ยวกับข้อมูลทั่วไปของผู้รับบริการ ได้แก่ เพศ อายุ ระดับการศึกษา การประกอบอาชีพ ลักษณะการรับบริการวิชาการ ส่วนที่ 2 แบบสอบถามเกี่ยวกับความคิดเห็นต่อปัจจัยที่ส่งผลต่อการพัฒนาความเข้มแข็งของชุมชนในการทำงานบริการวิชาการด้านส่งเสริมการเกษตร ได้แก่ ด้านการพัฒนาคนในชุมชน ด้านการบริหารจัดการทรัพยากรในชุมชน ด้านเศรษฐกิจชุมชน ด้านสังคม สวัสดิการชุมชนและความมั่นคง และ ด้านการเชื่อมโยงเครือข่ายและหน่วยงานต่าง ๆ ส่วนที่ 3 แบบสอบถามเกี่ยวกับความเข้มแข็งของชุมชน ได้แก่ ประชาชนในชุมชนของท่านมีความมั่นคงด้านอาชีพ (รายได้)

คนในชุมชนมีคุณภาพชีวิตที่ดี (มีความสุขทั้งร่างกายและจิตใจ) และ ชุมชนมีความน่าอยู่ (สบายใจ ปลอดภัยในชีวิต และทรัพย์สิน) และการนำความรู้ไปใช้ประโยชน์จากการบริการวิชาการของมหาวิทยาลัยเกษตรศาสตร์ (สผ.กพส.) ไปใช้ประโยชน์ และส่วนที่ 4 แบบสอบถามเกี่ยวกับความคิดเห็นอื่น ๆ ที่ทำให้ชุมชนเข้มแข็ง นอกจากนี้ ผู้วิจัยได้ตรวจสอบคุณภาพของเครื่องมือโดยการทดสอบความเที่ยงตรงตามเนื้อหา (Content validity) ผู้วิจัยได้สร้างแบบสอบถามจากแนวคิดทฤษฎี ผลงานวิจัยที่เกี่ยวข้อง และกรอบแนวความคิดในการวิจัยเพื่อรวบรวมข้อมูลต่าง ๆ ตามวัตถุประสงค์ จากนั้นได้นำเสนอเครื่องมือต่อผู้เชี่ยวชาญ เพื่อพิจารณาความสอดคล้องของข้อคำถามกับเนื้อหาตามกรอบแนวคิดที่ใช้ในการวิจัย จากนั้นผู้วิจัยนำผลการพิจารณาจากผู้ทรงคุณวุฒิมาคำนวณหาค่าดัชนีความตรงตามเนื้อหาโดยใช้ดัชนีความสอดคล้อง (IOC) จากนั้นนำแบบสอบถามที่ผ่านการพิจารณาจากผู้ทรงคุณวุฒิในการหาค่าความตรงเชิงเนื้อหา โดยค่า IOC ผลปรากฏว่า ได้ค่าตั้งแต่ 0.67 ถึง 1.0 ถือว่าแบบสอบถาม ผ่านเกณฑ์ที่ยอมรับได้ตลอดจนปรับปรุงข้อคำถามให้มีความชัดเจนและกระชับไปทดลองใช้ (Try Out) กับประชาชนที่อาศัยอยู่ในชุมชน และการทดสอบความเชื่อมั่น (Reliability) โดยการนำแบบสอบถามไปทดสอบกับกลุ่มที่มีลักษณะใกล้เคียงกับกลุ่มตัวอย่างในการศึกษา จำนวน 30 ชุด และทดสอบความเชื่อมั่น โดยใช้วิธีการหาค่าสัมประสิทธิ์อัลฟาของครอนบาค (Cronbach's Alpha Coefficient) โดยพิจารณาจากค่าสัมประสิทธิ์ความสัมพันธ์ระหว่างคะแนนรวมของทุกข้อคำถาม เป็นรายข้อซึ่งจะต้องมีค่า .30 ขึ้นไป จากนั้นผู้วิจัยนำคำถามที่ผ่านเกณฑ์ไปหาค่าความเชื่อมั่น (Reliability) ของแบบสอบถามซึ่งค่าความเชื่อมั่นจะต้องมีค่าตั้งแต่ .70 ขึ้นไป จึงมีความน่าเชื่อถือสามารถนำไปเก็บรวบรวมข้อมูลได้

การวิเคราะห์ข้อมูล

การวิเคราะห์ข้อมูลโดยการนำแบบประเมินผลจากกลุ่มตัวอย่าง ตรวจสอบความถูกต้อง นำเข้าข้อมูลและทำการวิเคราะห์ข้อมูลโดยใช้โปรแกรมสถิติสำเร็จรูปทางสังคมศาสตร์ โดยส่วนข้อมูลทั่วไป ใช้ค่าสถิติเชิงพรรณนา (Descriptive statistics) ได้แก่ ค่าความถี่ (Frequency) ค่าร้อยละ (Percentage) ค่ามัธยฐานเลขคณิต (Arithmetic Means) และส่วนเบี่ยงเบนมาตรฐาน (Standard Deviation)

การกำหนดคะแนนระดับปัจจัยที่ส่งผลต่อการพัฒนาความเข้มแข็งของชุมชนในการทำงานบริการวิชาการด้านส่งเสริมการเกษตร ซึ่งมีลักษณะคำถามเป็นแบบมาตราประมาณค่า (Rating scale) 5 ระดับ มีการกำหนดค่าคะแนนในการตอบ มากที่สุด (5) มาก (4) ปานกลาง (3) น้อย (2) และน้อยที่สุด (1)

คำนวณค่าเฉลี่ย (\bar{X}) เป็นรายข้อ และหาค่าเฉลี่ยรวมทุกด้านผลการวิจัยใช้วิธีการคำนวณหาค่าเฉลี่ยด้วยการนำไปเทียบกับเกณฑ์ในการแปลผลโดยใช้ จุดทศนิยมสองตำแหน่งมีการแปลความหมายความกว้างของอันตรภาคชั้นของค่าเฉลี่ยมีค่าเท่ากับ 0.8 ซึ่งได้มาจากการคำนวณโดยใช้สมการทางคณิตศาสตร์ (Fisher อ้างถึงใน ชัชวาลย์ เรืองประพันธ์, 2539) ดังนี้ 1.00 - 1.80 หมายถึง น้อยที่สุด 1.81 - 2.60 หมายถึง น้อย 2.61 - 3.40 หมายถึง ปานกลาง 3.41 - 4.20 หมายถึง มาก และ 4.21 - 5.00 หมายถึง มากที่สุด

การทดสอบค่าที (t-test) คือ การทดสอบความแตกต่างเปรียบเทียบระหว่างตัวแปร จำนวน 2 กลุ่ม ได้แก่ เปรียบเทียบกับความเข้มแข็งของชุมชนและการนำความรู้ไปใช้ประโยชน์จากการบริการวิชาการไปใช้ประโยชน์

การทดสอบไคสแควร์ (Chi-square) คือ ทดสอบความสัมพันธ์ระหว่างช่วงอายุ ระดับการศึกษา กับความเข้มแข็งของชุมชนและการนำความรู้และประสบการณ์จากการบริการวิชาการไปใช้ประโยชน์

สถิติเชิงอนุมาน (Inferential statistics) คือ การทดสอบค่าสัมประสิทธิ์สหสัมพันธ์เพียร์สัน (Pearson Correlation) วิเคราะห์ความสัมพันธ์ระหว่างปัจจัยที่ส่งผลกระทบต่อการพัฒนาความเข้มแข็งของชุมชนในการทำงานบริการวิชาการด้านส่งเสริมการเกษตรกับความเข้มแข็งของชุมชนและการนำความรู้ประสบการณ์จากการบริการวิชาการไปใช้ประโยชน์ ตามเกณฑ์ของ Davis (ผ่องพรรณ ตรียมงคลกุล และ สุภาพ ฉัตรภรณ์, 2553) ดังนี้ ค่าสัมประสิทธิ์สหสัมพันธ์ 0.70 หรือสูงกว่า หมายถึง มีความสัมพันธ์สูงมาก 0.50 - 0.69 หมายถึง มีความสัมพันธ์สูง 0.30 - 0.49 หมายถึง มีความสัมพันธ์ปานกลาง 0.10 - 0.29 หมายถึง มีความสัมพันธ์ต่ำ และ 0.01 - 0.09 หมายถึง แทบจะไม่มีความสัมพันธ์

ผลการวิจัยและอภิปรายผล

ผลการวิจัย

ผลการศึกษาปัจจัยการบริการวิชาการด้านการส่งเสริมการเกษตรที่ส่งผลกระทบต่อพัฒนาความเข้มแข็งของชุมชน จากกลุ่มตัวอย่างจำนวน 240 คน สามารถจำแนกผลการศึกษาได้ดังนี้

1. ข้อมูลทั่วไปของผู้รับบริการ

ผู้รับบริการวิชาการ จำนวน 240 คน เป็นเพศหญิงจำนวน 138 คน (ร้อยละ 57.50) และเพศชายจำนวน 102 คน (ร้อยละ 42.50) มีอายุเฉลี่ย 47 ปี จบการศึกษาระดับประถมศึกษาจำนวน 92 คน (ร้อยละ 38.33) อาชีพหลักส่วนใหญ่ประกอบอาชีพทำการเกษตร จำนวน 103 คน (ร้อยละ 42.92) และได้รับการบริการวิชาการจากมหาวิทยาลัยเกษตรศาสตร์ (สำนักส่งเสริมและฝึกอบรม กำแพงแสน) ในลักษณะการส่งเสริมและพัฒนาการเกษตร จำนวน 101 คน (ร้อยละ 42.08) การพัฒนาสถาบัน (กลุ่มชุมชน วิสาหกิจ) จำนวน 89 คน (ร้อยละ 37.08) และการพัฒนาความรู้ (ฝึกอบรม ศึกษาดูงาน) จำนวน 92 คน (ร้อยละ 38.33)

2. ความคิดเห็นต่อปัจจัยการบริการวิชาการด้านการส่งเสริมการเกษตรที่ส่งผลกระทบต่อพัฒนาความเข้มแข็งของชุมชน

กลุ่มตัวอย่างมีความคิดเห็นต่อปัจจัยการบริการวิชาการด้านการส่งเสริมการเกษตรส่งผลกระทบต่อพัฒนาความเข้มแข็งของชุมชนโดยภาพรวมที่อยู่ในระดับมาก (3.47) คือ กลุ่มตัวอย่างที่มีความคิดเห็นด้านสังคม สวัสดิการชุมชน และความมั่นคง มีการอนุรักษ์สืบสานวัฒนธรรมประเพณีอันดีงาม มีการกำหนดบทบาทและการมีส่วนร่วมของคนในชุมชนเพื่อพัฒนาชุมชน (ผู้นำ กรรมการ ฯลฯ) และ มีการจัดสวัสดิการเพื่อดูแลและสร้างความมั่นคงปลอดภัยในชีวิตและทรัพย์สินของคนในชุมชน (3.60) ความคิดเห็นด้านการบริหารจัดการทรัพยากรในชุมชน คนในชุมชนมีความภาคภูมิใจและมีจิตสำนึกในการอนุรักษ์สิ่งแวดล้อมของชุมชน และ ชุมชนมีส่วนร่วมในการจัดการทรัพยากรของชุมชน (ดิน น้ำ คน ภูมิปัญญา ฯลฯ) (3.57) ความคิดเห็นด้านการพัฒนาคนในชุมชน คนในชุมชนมีการเรียนรู้และพัฒนาอาชีพ มีการรวมกลุ่มสร้างพลังอำนาจและความเป็นเจ้าของในการพัฒนาอาชีพและร่วมพัฒนาชุมชน มีการแลกเปลี่ยนเรียนรู้และร่วมบริหารจัดการชุมชน (3.45) (ดังรายละเอียดในตารางที่ 1) ผลการวิจัยชี้ให้เห็นว่าปัจจัยสำคัญในการชีวิตความเข้มแข็งของชุมชนคือความมั่นคงด้านสังคม การมีส่วนร่วมของคนในชุมชนเพื่อร่วมดูแลและ

ขับเคลื่อนการพัฒนาชุมชนร่วมกัน การบริหารจัดการทรัพยากรในชุมชนและการพัฒนาคน ซึ่งสอดคล้องกับ สมคค์กดิ์ สามัคคีธรรม และ สุพรรณณี ไชยอำพร (2560) พบว่า สวัสดิการชุมชนเมืองที่ควรได้รับการส่งเสริมมีลักษณะสำคัญคือ เป็นสวัสดิการเชิงกลุ่ม เน้นการพัฒนาอาชีพ ส่งเสริมการออมทรัพย์เพื่อความมั่นคงในการดำรงชีพระยะยาว และตอบสนองต่อสมาชิกทุกกลุ่ม ส่วนลักษณะสำคัญของชุมชนเข้มแข็ง ประกอบด้วยความเข้มแข็งด้านเศรษฐกิจ สังคม วัฒนธรรมสิ่งแวดล้อม และอำนาจการต่อรอง นอกจากนี้ยังพบว่า สวัสดิการชุมชนและการสร้างชุมชนเข้มแข็งมีความสัมพันธ์ซึ่งกันและกัน โดยมีตัวแปรที่ส่งผลต่อการจัดสวัสดิการชุมชน ได้แก่ ภาวะผู้นำเชิงการเปลี่ยนแปลง การมีส่วนร่วมของชาวบ้าน และการสนับสนุนจากภาคีเครือข่าย และสอดคล้องกับงานวิจัยของ โชติ บดีรัฐ และยุวดี พ่วงรอด (2562) งานวิจัยนี้มีวัตถุประสงค์เพื่อศึกษาสภาพและแนวทางการพัฒนารูปแบบการบริหารจัดการชุมชนเข้มแข็งแบบบูรณาการในเขตเทศบาลนครพิษณุโลก พบว่า สภาพการบริหารจัดการชุมชนเข้มแข็งโดยรวมอยู่ในระดับปานกลาง โดยด้านที่มีค่าเฉลี่ยสูงสุดคือการส่งเสริมสวัสดิการชุมชน ตามด้วยบทบาทของผู้นำชุมชน การจัดการสภาพแวดล้อม การแก้ไขปัญหาและการจัดระเบียบชุมชน และการส่งเสริมอาชีพและรายได้ แนวทางการพัฒนาเน้นการมีส่วนร่วมของภาคีเครือข่าย ได้แก่ องค์กรภาคประชาชน ภาครัฐ และเอกชน รวมถึงการใช้ฐานความรู้ ระบบข้อมูล และความสัมพันธ์ เพื่อสร้างชุมชนที่เข้มแข็งและยั่งยืน แนวทางเสริมสร้างชุมชน ได้แก่ การฟื้นฟูและจัดระเบียบชุมชน การปรับตัวตามสภาพแวดล้อม การสร้างอาชีพ และการเสริมสร้างระบบสวัสดิการ

ส่วนปัจจัยที่สำคัญในระดับปานกลาง คือ กลุ่มตัวอย่างที่มีความคิดเห็นการเชื่อมโยงเครือข่ายและหน่วยงานต่าง ๆ ชุมชนมีความร่วมมือในการแก้ปัญหาของชุมชนโดยได้รับการสนับสนุนจากหน่วยงานภาครัฐและเอกชน และชุมชนมีการประสานความร่วมมือขององค์กรภายนอกในการผลิต การบริหารจัดการและการตลาด (3.39) และความคิดเห็นด้านเศรษฐกิจชุมชน การมีส่วนร่วมในการส่งเสริมอาชีพการสร้างงานและสร้างรายได้ของชุมชน และ ชุมชนมีการรวมกลุ่มธุรกิจชุมชน (แปรรูป การจัดการตลาด) (3.33) (ดังรายละเอียดในตารางที่ 1) ซึ่งเมื่อขับเคลื่อนการพัฒนาปัจจัยสำคัญข้างต้นได้สำเร็จ ความจำเป็นในการเชื่อมโยงเครือข่ายและการขับเคลื่อนด้านเศรษฐกิจชุมชนจะพัฒนาในลำดับต่อไป ซึ่งสอดคล้องกับงานวิจัยของ วสันต์ ฉายรัศมีกุล และคณะ (2561) พบว่าองค์ประกอบหลักในการเสริมสร้างความเข้มแข็งของชุมชนมี 6 องค์ประกอบ ได้แก่ ทูตทางสังคม ผู้นำชุมชน การมีส่วนร่วมของชุมชน ความสามารถในการพึ่งตนเอง มนุษย์สัมพันธ์ของคนในชุมชน และศักยภาพของคนในชุมชน และ พบว่าปัจจัยเสริมความเข้มแข็งในจังหวัดนราธิวาส ประกอบด้วย เศรษฐกิจ การจัดการทรัพยากร สุขภาพ ศาสนา วัฒนธรรม การพัฒนาคน การบริหารจัดการชุมชน และความมั่นคง (พัชนี ตูเล๊ะ, 2561) และสอดคล้องกับ วิสิทธิ์ ยิ้มยิ้ม และอุษณากร ทาวระมย์ (2561) ที่พบว่าการพัฒนาชุมชนที่ยั่งยืนต้องเริ่มจากความต้องการของชุมชนโดยตรง แต่ยังคงต้องการการสนับสนุนจากภาครัฐและเอกชนในการพัฒนา เนื่องจากความสามารถในการดำเนินโครงการของแต่ละชุมชนไม่เท่ากัน และสอดคล้องกับ ทวี วัชรเกียรติศักดิ์ (2559) พบว่าการพัฒนาเศรษฐกิจชุมชนเพื่อความเข้มแข็งต้องเริ่มจากทั้งภายในและภายนอก โดยปัจจัยความสำเร็จรวมถึงความรู้ การยอมรับศักดิ์ศรีที่เท่าเทียม และการมีชุมชนเป้าหมายเป็นศูนย์กลาง และ สอดคล้องกับ กมลศักดิ์ วงศ์ศรีแก้ว และคณะ (2560) ที่พบว่า ชุมชนพุนบำเพ็ญในเขตภาษีเจริญ มีความเข้มแข็งจากเครือข่าย การเรียนรู้ตลอดชีวิต เครือข่ายชุมชน ผู้นำตามธรรมชาติ และเศรษฐกิจแบบพึ่งตนเอง

จากการวิเคราะห์พบว่า กลุ่มตัวอย่างมีความคิดเห็นเชิงบวกต่อความเข้มแข็งของชุมชน โดยเฉพาะในด้านสังคม สวัสดิการชุมชนและความมั่นคง ซึ่งมีค่าเฉลี่ยสูงสุด (3.60) และแสดงถึงการมีส่วนร่วมในชุมชน การอนุรักษ์วัฒนธรรม การสร้างความปลอดภัยในชีวิตและทรัพย์สิน การบริหารจัดการทรัพยากร และการพัฒนาคนในชุมชน อย่างไรก็ตาม กลุ่มตัวอย่างยังคงเห็นถึงความจำเป็นในการเชื่อมโยงเครือข่ายและการพัฒนาเศรษฐกิจชุมชนในระดับปานกลาง (3.39 และ 3.33 ตามลำดับ) ซึ่งชี้ให้เห็นถึงความต้องการในการปรับปรุงด้านการมีส่วนร่วมในการสร้างอาชีพ การบริหารจัดการทรัพยากร และการสร้างความเข้มแข็งในระดับเศรษฐกิจ โดยปัจจัยสำคัญในการพัฒนาชุมชนให้เข้มแข็งคือ การสร้างสังคม สวัสดิการชุมชนและความมั่นคงที่ครอบคลุม การบริหารจัดการทรัพยากรในชุมชน ด้านการพัฒนาคนในชุมชน คนในชุมชนมีการเรียนรู้และพัฒนาอาชีพ มีการรวมกลุ่มสร้างพลังอำนาจ การเชื่อมโยงเครือข่ายและหน่วยงานต่าง ๆ โดยต้องได้รับการสนับสนุนจากภาครัฐและเอกชนในการพัฒนา และด้านเศรษฐกิจชุมชน ส่งเสริมอาชีพการสร้างงานและสร้างรายได้ของชุมชน

ตารางที่ 1 ปัจจัยการบริการวิชาการด้านการส่งเสริมการเกษตรที่ส่งผลต่อการพัฒนาความเข้มแข็งของชุมชน

(n=240)

ปัจจัยการบริการวิชาการด้านการส่งเสริมการเกษตรที่ส่งผลต่อการพัฒนาความเข้มแข็งของชุมชน	ระดับความคิดเห็น		
	ค่าเฉลี่ย	(S.D.)	แปลผล
ด้านการพัฒนาคนในชุมชน มีการเรียนรู้และพัฒนาอาชีพ ชุมชนมีการแลกเปลี่ยนเรียนรู้และร่วมบริหารจัดการชุมชน ชุมชนมีการรวมกลุ่มสร้างพลังอำนาจและความเป็นเจ้าของในการพัฒนาอาชีพและร่วมพัฒนาชุมชน	3.45	0.70	มาก
การเชื่อมโยงเครือข่ายและหน่วยงานต่าง ๆ ชุมชนมีการประสานความร่วมมือองค์กรภายนอกในการผลิต การบริหารจัดการและการตลาด ชุมชนมีความร่วมมือในการแก้ปัญหาของชุมชนโดยได้รับการสนับสนุนจากหน่วยงานภาครัฐและเอกชน	3.39	0.77	ปานกลาง
การบริหารจัดการทรัพยากรในชุมชน ชุมชนมีส่วนร่วมในการจัดการทรัพยากรของชุมชน (ดิน น้ำ คน ภูมิปัญญา ฯลฯ) คนในชุมชนมีความภาคภูมิใจและมีจิตสำนึกในการอนุรักษ์สิ่งแวดล้อมของชุมชน	3.57	0.74	มาก
ด้านเศรษฐกิจชุมชน มีส่วนร่วมในการส่งเสริมอาชีพการสร้างงานและสร้างรายได้ของชุมชน ชุมชนมีการรวมกลุ่มธุรกิจชุมชน (แปรรูป การจัดการตลาด)	3.33	0.84	ปานกลาง
ด้านสังคม สวัสดิการชุมชนและความมั่นคง ชุมชนมีการกำหนดบทบาทและการมีส่วนร่วมของคนในชุมชนเพื่อพัฒนาชุมชน (ผู้นำ กรรมการ ฯลฯ) มีการจัดสวัสดิการเพื่อดูแลและสร้างความมั่นคงปลอดภัยในชีวิตและทรัพย์สินของคนในชุมชน มีการอนุรักษ์สืบสานวัฒนธรรมประเพณีอันดีงามของชุมชน	3.60	0.70	มาก
รวมเฉลี่ย	3.47	0.75	มาก

3. ความเข้มแข็งของชุมชนและการนำความรู้ไปใช้ประโยชน์

ผู้รับบริการมีความคิดเห็นต่อความเข้มแข็งของชุมชนและการนำความรู้ไปใช้ประโยชน์โดยภาพรวมอยู่ในระดับมาก (3.59) และค่าเฉลี่ยความคิดเห็นแต่ละหัวข้อจากมากไปน้อย ได้แก่ ชุมชนมีความน่าอยู่ (สบายใจ ปลอดภัยในชีวิตและทรัพย์สิน) (3.77) คนในชุมชนมีคุณภาพชีวิตที่ดี (มีความสุขทั้งร่างกายและจิตใจ) (3.69) การนำความรู้และประสบการณ์จากการบริการวิชาการของมหาวิทยาลัยเกษตรศาสตร์ (สผ.กพส.) ไปใช้ประโยชน์ (3.45) และประชาชนในชุมชนมีความมั่นคงด้านอาชีพ (รายได้) (3.43) ตามลำดับ (ดังรายละเอียดในตารางที่ 2) สอดคล้องกับงานวิจัยของ วุฒิชัย สายบุญจวง (2561) ศึกษาความเข้มแข็งของชุมชนในทัศนคติของชาวชุมชน พบว่า ชุมชนเข้มแข็ง คือ ชุมชนที่มีความกินดีอยู่ดี มีอิสรภาพในการจัดการทรัพยากร ไม่เป็นหนี้ มีสิทธิในการควบคุมชุมชนของตน ไม่ตกอยู่ภายใต้อำนาจจากภายนอก อีกทั้งยังมีความสามัคคี ความไว้วางใจกัน สามารถร่วมมือแก้ไขปัญหา มีจิตสำนึกต่อกัน มีศีลธรรม และมั่นใจในศักยภาพของชุมชน ชาวชุมชนรู้จักช่วยเหลือและแบ่งปัน เสียสละเพื่อส่วนรวม และพึ่งพาอาศัยกันในงานจำเป็น และสอดคล้องกับงานวิจัยของพระมหาจรรยา กิตติปัญญา และจรัส ลีกา (2564) พบว่าการเสริมสร้าง ความเข้มแข็งของชุมชนในยุคไทยแลนด์ 4.0 มุ่งเน้นการพัฒนาคุณภาพชีวิต เศรษฐกิจชุมชน การสร้างเครือข่าย ความปลอดภัยในชีวิตและทรัพย์สิน การบริหารจัดการทรัพยากรธรรมชาติและสิ่งแวดล้อม และการรักษาวัฒนธรรมชุมชน ซึ่งสิ่งเหล่านี้รวมกันเป็นองค์ประกอบที่สำคัญนำไปสู่ชุมชนที่มีความน่าอยู่ คนในชุมชนมีคุณภาพชีวิตที่ดี การนำความรู้ และประสบการณ์จากการบริการวิชาการไปใช้ประโยชน์ ประชาชนในชุมชนมีความมั่นคงด้านอาชีพ เป็นชุมชนที่เข้มแข็งและยั่งยืน

ตารางที่ 2 ความเข้มแข็งของชุมชนและการนำความรู้ไปใช้ประโยชน์

(n=240)

หัวข้อ	ระดับความคิดเห็น		
	ค่าเฉลี่ย	(S.D.)	แปลผล
ความเข้มแข็งของชุมชนและการนำความรู้ไปใช้ประโยชน์			
1. ประชาชนในชุมชนมีความมั่นคงด้านอาชีพ (รายได้)	3.43	0.72	มาก
2. คนในชุมชนมีคุณภาพชีวิตที่ดี (มีความสุขทั้งร่างกายและจิตใจ)	3.69	0.76	มาก
3. ชุมชนมีความน่าอยู่ (สบายใจ ปลอดภัยในชีวิตและทรัพย์สิน)	3.77	0.76	มาก
4. การนำความรู้และประสบการณ์จากการบริการวิชาการของมหาวิทยาลัยเกษตรศาสตร์ (สผ.กพส.) ไปใช้ประโยชน์	3.45	0.86	มาก
รวมเฉลี่ย	3.59	0.64	มาก

4. การทดสอบสมมติฐาน

การทดสอบสมมติฐาน เพศ อายุ ระดับการศึกษา ปัจจัยการบริการวิชาการด้านการส่งเสริมการเกษตรที่ส่งผลต่อการพัฒนาความเข้มแข็งของชุมชน กับความเข้มแข็งของชุมชนและการนำความรู้ไปใช้ประโยชน์ ดังนี้

กลุ่มตัวอย่างที่มีเพศต่างกันมีความคิดเห็นไม่แตกต่างกัน ผลการทดสอบความแตกต่างระหว่างเพศกับความ คิดเห็นต่อความเข้มแข็งของชุมชนและการนำความรู้และประสบการณ์จากการบริการวิชาการไปใช้ประโยชน์ พบว่า

เพศชาย 102 คน เพศหญิง 138 คน ความแปรปรวนระหว่างเพศชายและเพศหญิงไม่แตกต่างกัน เมื่อพิจารณาระดับนัยสำคัญทางสถิติ (Sig) ของความเข้มแข็งของชุมชน เท่ากับ 0.866 และ การนำความรู้ไปใช้ประโยชน์ เท่ากับ 0.822 ซึ่งมากกว่า 0.05 แสดงว่า เพศชายและเพศหญิงมีความคิดเห็นต่อความเข้มแข็งของชุมชนและการนำความรู้และประสบการณ์จากการบริการวิชาการไปใช้ประโยชน์ไม่แตกต่างกัน อย่างมีนัยสำคัญที่ 0.05 ค่า sig 2 tailed ซึ่งค่า $t = .319$ และ $.261$ ตามลำดับ

ผลการทดสอบความสัมพันธ์ระหว่างระดับอายุ กับความเข้มแข็งของชุมชนและการนำความรู้และประสบการณ์จากการบริการวิชาการไปใช้ประโยชน์ พบว่า ระดับอายุกับความเข้มแข็งของชุมชนและการนำความรู้และประสบการณ์จากการบริการวิชาการไปใช้ประโยชน์ และระดับการศึกษากับการนำความรู้และประสบการณ์จากการบริการวิชาการไปใช้ประโยชน์ พบว่า ไม่มีความสัมพันธ์กันทางสถิติที่ระดับนัยสำคัญ 0.05 แต่พบความสัมพันธ์ทางสถิติระหว่างระดับการศึกษากับความเข้มแข็งของชุมชน มีความสัมพันธ์กันทางสถิติที่ระดับนัยสำคัญ 0.05 (ดังรายละเอียดในตารางที่ 3)

ผลการทดสอบความสัมพันธ์ระหว่างปัจจัยการบริการวิชาการด้านการส่งเสริมการเกษตรที่ส่งผลกระทบต่อพัฒนาความเข้มแข็งของชุมชนกับความเข้มแข็งของชุมชนและการนำความรู้ไปใช้ประโยชน์ ผลการวิเคราะห์ค่าสหสัมพันธ์เพียร์สัน (Pearson Correlation) ระหว่างปัจจัยการบริการวิชาการด้านการส่งเสริมการเกษตรที่ส่งผลกระทบต่อพัฒนาความเข้มแข็งของชุมชนกับความเข้มแข็งของชุมชน พบว่า มีความสัมพันธ์อย่างมีนัยสำคัญที่ 0.01 ทุกหัวข้อที่มีความสัมพันธ์สูงทิศทางเดียวกัน คือ การเชื่อมโยงเครือข่าย (.634) สังคมสวัสดิการและความมั่นคง (.622) การบริหารจัดการทรัพยากรในชุมชน (.612) การพัฒนาคนในชุมชน (.599) และเศรษฐกิจชุมชน (.548) และความสัมพันธ์ระหว่างปัจจัยการบริการวิชาการด้านการส่งเสริมการเกษตรที่ส่งผลกระทบต่อพัฒนาความเข้มแข็งของชุมชนกับการได้รับประโยชน์ พบว่า มีความสัมพันธ์อย่างมีนัยสำคัญที่ 0.01 ทุกหัวข้อที่มีความสัมพันธ์สูงทิศทางเดียวกัน คือ การพัฒนาคนในชุมชน (.683) เศรษฐกิจชุมชน (.665) การเชื่อมโยงเครือข่าย (.651) สังคมสวัสดิการและความมั่นคง (.589) และการบริหารจัดการทรัพยากรในชุมชน (.535) ตามลำดับ (ดังรายละเอียดในตารางที่ 3)

ผลการศึกษาสอดคล้องกับงานวิจัยของ ปัญญวัฒน์ จุฑามาศ (2564) ที่มีวัตถุประสงค์เพื่อศึกษาระดับความเข้มแข็งของชุมชนบ้านนาสะอู้งและปัจจัยที่ส่งผลกระทบต่อความเข้มแข็งของชุมชน โดยทำการศึกษาจากประชาชน 148 คน ผลการวิจัยพบว่า ปัจจัยที่ส่งผลกระทบต่อความเข้มแข็งของชุมชนประกอบด้วย ผู้นำชุมชนที่มีความรู้ความสามารถ การมีส่วนร่วมในกิจกรรมของประชาชน การบริหารจัดการชุมชน การเรียนรู้ร่วมกันของชุมชน ภูมิปัญญาท้องถิ่นและวัฒนธรรมชุมชน การสนับสนุนจากหน่วยงานภาครัฐและเอกชน ผลการวิเคราะห์ พบว่าปัจจัยที่มีอิทธิพลอย่างมีนัยสำคัญทางสถิติที่ระดับ 0.01 ต่อความเข้มแข็งของชุมชน คือ การสนับสนุนจากภาครัฐและเอกชน ภูมิปัญญาท้องถิ่นและวัฒนธรรมชุมชน และ กระบวนการจัดการชุมชน โดยสามารถพยากรณ์ความเข้มแข็งของชุมชนได้ถึงร้อยละ 70 ขณะที่ปัจจัยอื่น ๆ เช่น ผู้นำชุมชน การมีส่วนร่วมของประชาชน และการเรียนรู้ร่วมกัน ไม่ส่งผลกระทบต่อความเข้มแข็งของชุมชน และสอดคล้องกับงานวิจัยของ ลัดดาวัลย์ สําราม (2559) พบว่า ปัจจัยที่ส่งผลกระทบต่อความเข้มแข็งของชุมชนซึ่งประกอบด้วย 1) ด้านผู้นำชุมชนที่มีความรู้ความสามารถ 2) ด้านการมีส่วนร่วมในกิจกรรมของประชาชน 3) ด้าน

การบริหารจัดการชุมชน 4) ด้านการเรียนรู้ร่วมกันของชุมชน 5) ด้านภูมิปัญญาท้องถิ่นและวัฒนธรรมชุมชน และ 6) ด้านการสนับสนุนจากหน่วยงานภาครัฐและองค์กรเอกชน โดยรวมภาพอยู่ในระดับมาก และความคิดเห็นเกี่ยวกับระดับความเข้มแข็งของชุมชนโดยภาพรวมอยู่ในระดับมาก และจากการทดสอบสมมติฐาน พบว่า ปัจจัยที่ส่งผลต่อความเข้มแข็งของชุมชน เรียงลำดับจากมากไปน้อยคือ ด้านภูมิปัญญาท้องถิ่นและวัฒนธรรมชุมชน ด้านการสนับสนุนจากหน่วยงานภาครัฐและองค์กรอื่น ด้านการเรียนรู้ร่วมกันของชุมชน และด้านความรู้ความสามารถของผู้นำชุมชน

ตารางที่ 3 แสดงการทดสอบความสัมพันธ์ระหว่างช่วงอายุ ระดับการศึกษา ปัจจัยการบริการวิชาการด้านการส่งเสริมการเกษตรที่ส่งผลต่อการพัฒนาความเข้มแข็งของชุมชน กับความเข้มแข็งของชุมชนและการนำความรู้และประสบการณ์จากการบริการวิชาการไปใช้ประโยชน์

ข้อมูลส่วนบุคคล	ค่าสถิติ	ความเข้มแข็งของชุมชน	การนำความรู้ไปใช้ประโยชน์
1. อายุ	Chi-square (χ^2)	35.584	16.797
	Sig.	0.669	0.339
2. ระดับการศึกษา	Chi-square (χ^2)	83.379	26.229
	Sig.	0.025*	0.342

หมายเหตุ *มีนัยสำคัญทางสถิติที่ระดับ 0.05

ปัจจัยการบริการวิชาการด้านการส่งเสริมการเกษตรที่ส่งผลต่อการพัฒนาความเข้มแข็งของชุมชน	ความเข้มแข็งของชุมชน	การนำความรู้ไปใช้ประโยชน์
1. การพัฒนาคนในชุมชน	.599**	.683**
2. การเชื่อมโยงเครือข่าย	.634**	.651**
3. การบริหารจัดการทรัพยากรในชุมชน	.612**	.535**
4. เศรษฐกิจชุมชน	.548**	.665**
5. สังคมสวัสดิการและความมั่นคง	.622**	.589**

หมายเหตุ **มีนัยสำคัญทางสถิติที่ระดับ 0.01

สรุปผลการวิจัย

จากผลการศึกษานี้ ปัจจัยการบริการวิชาการด้านการส่งเสริมการเกษตรที่ส่งผลต่อการพัฒนาความเข้มแข็งของชุมชน ผู้วิจัยสามารถสรุปผลการวิจัย ได้ดังนี้

1. ปัจจัยการบริการวิชาการด้านการส่งเสริมการเกษตรที่ส่งผลต่อการพัฒนาความเข้มแข็งของชุมชน

1) ปัจจัยการบริการวิชาการด้านการส่งเสริมการเกษตรที่ส่งผลต่อการพัฒนาความเข้มแข็งของชุมชน กลุ่มผู้รับบริการวิชาการด้านส่งเสริมการเกษตร จากมหาวิทยาลัยเกษตรศาสตร์ วิทยาเขตกำแพงแสน มีความคิดเห็นโดยภาพรวมอยู่ในระดับมาก คือ ด้านสังคม สวัสดิการชุมชนและความมั่นคง ชุมชนเข้มแข็งมีการอนุรักษ์สืบสานวัฒนธรรมประเพณีอันดีงามของชุมชน ควรมีการกำหนดบทบาทและการมีส่วนร่วมของคนในชุมชนเพื่อพัฒนา

ชุมชน (ผู้นำ กรรมการ ฯลฯ) และ ควรมีการจัดสวัสดิการเพื่อดูแลและสร้างความมั่นคงปลอดภัยในชีวิตและทรัพย์สินของคนในชุมชน ด้านการบริหารจัดการทรัพยากรในชุมชน คนในชุมชนมีความภาคภูมิใจและมีจิตสำนึกในการอนุรักษ์สิ่งแวดล้อมของชุมชน และมีส่วนร่วมในการจัดการทรัพยากรของชุมชน (ดิน น้ำ คน ภูมิปัญญา ฯลฯ) ด้านการพัฒนาด้านในชุมชน การพัฒนาเพื่อความเข้มแข็งชุมชนมีการเรียนรู้และพัฒนาอาชีพ ควรมีการรวมกลุ่มสร้างพลังอำนาจและความเป็นเจ้าของในการพัฒนาอาชีพและร่วมพัฒนาชุมชน และควรมีการแลกเปลี่ยนเรียนรู้และร่วมบริหารจัดการชุมชน และกลุ่มตัวอย่างมีความคิดเห็นโดยภาพรวมอยู่ในระดับปานกลาง คือ ด้านการเชื่อมโยงเครือข่ายและหน่วยงานต่าง ๆ ชุมชนควรมีความร่วมมือในการแก้ปัญหาของชุมชนโดยได้รับการสนับสนุนจากหน่วยงานภาครัฐและเอกชน และ ชุมชนควรมีการประสานความร่วมมือองค์กรภายนอกในการผลิต การบริหารจัดการและการตลาด ด้านเศรษฐกิจชุมชน ควรมีส่วนร่วมในการส่งเสริมอาชีพการสร้างงานและสร้างรายได้ของชุมชน และ ชุมชนควรมีการรวมกลุ่มธุรกิจชุมชน (แปรรูป การจัดการตลาด)

2) ความคิดเห็นต่อความเข้มแข็งของชุมชนและการนำความรู้ไปใช้ประโยชน์ พบว่า มีความคิดเห็นโดยภาพรวมอยู่ในระดับมาก คือ ชุมชนมีความน่าอยู่ (สบายใจ ปลอดภัยในชีวิตและทรัพย์สิน) คนในชุมชนมีคุณภาพชีวิตที่ดี (มีความสุขทั้งร่างกายและจิตใจ) ชุมชนมีการนำความรู้และประสบการณ์จากการบริการวิชาการของมหาวิทยาลัยเกษตรศาสตร์ (สฟ.กพส.) ไปใช้ประโยชน์ และประชาชนในชุมชนมีความมั่นคงด้านอาชีพ (รายได้)

3) ผลการทดสอบสมมติฐาน พบว่า ผู้รับบริการเพศชายและเพศหญิงมีความคิดเห็นต่อความเข้มแข็งของชุมชนและการนำความรู้และประสบการณ์จากการบริการวิชาการไปใช้ประโยชน์ไม่แตกต่างกัน ผู้รับบริการที่มี ระยะเวลาต่างกัน มีความคิดเห็นต่อความเข้มแข็งของชุมชนและการนำความรู้และประสบการณ์จากการบริการวิชาการไปใช้ประโยชน์ไม่แตกต่างกัน และระดับการศึกษาต่างกัน มีความคิดเห็นกับการนำความรู้และประสบการณ์จากการบริการวิชาการไปใช้ประโยชน์ไม่แตกต่างกัน ไม่มีความสัมพันธ์กันทางสถิติที่ระดับนัยสำคัญ 0.05 แต่พบความสัมพันธ์ทางสถิติระหว่างระดับการศึกษา และปัจจัยการบริการวิชาการด้านการส่งเสริมการเกษตรที่ส่งผลกระทบต่อการพัฒนาความเข้มแข็งของชุมชน กับความเข้มแข็งของชุมชน มีความสัมพันธ์อย่างมีนัยสำคัญที่ 0.01 ทุกหัวข้อที่มีความสัมพันธ์สูงทิศทางเดียวกัน คือ การเชื่อมโยงเครือข่าย สังคมสวัสดิการและความมั่นคง การบริหารจัดการทรัพยากรในชุมชน การพัฒนาด้านในชุมชน และเศรษฐกิจชุมชน ส่วนความสัมพันธ์ระหว่างปัจจัยการบริการวิชาการด้านการส่งเสริมการเกษตรที่ส่งผลกระทบต่อการพัฒนาความเข้มแข็งของชุมชน กับการนำความรู้ไปใช้ประโยชน์ พบว่า มีความสัมพันธ์อย่างมีนัยสำคัญที่ 0.01 ทุกหัวข้อที่มีความสัมพันธ์สูงทิศทางเดียวกัน คือ การพัฒนาคนในชุมชน เศรษฐกิจชุมชน การเชื่อมโยงเครือข่าย สังคมสวัสดิการและความมั่นคง และการบริหารจัดการทรัพยากรในชุมชน

2. แนวทางในการพัฒนาการบริการวิชาการเสริมสร้างความเข้มแข็งของชุมชน

1) การบริการวิชาการเพื่อเสริมสร้างความเข้มแข็งของชุมชน ปัจจัยด้านสังคม สวัสดิการชุมชนและความมั่นคง เป็นปัจจัยสำคัญอันดับต้น จำเป็นต้องได้รับความร่วมมือจากชุมชน มีการกำหนดเป้าหมายของชุมชนร่วมกัน ร่วมกำหนดบทบาทและความร่วมมือของคนในชุมชนเพื่อการพัฒนาชุมชน มีผู้นำที่ชัดเจน มีการเลือกตั้งคณะกรรมการ ฯลฯ และมีการจัดสวัสดิการเพื่อดูแลและสร้างความมั่นคงปลอดภัยในชีวิตและทรัพย์สินของคนในชุมชน รวมทั้งกิจกรรม

การอนุรักษ์สืบสานวัฒนธรรมประเพณีอันดีงาม ซึ่งคนในชุมชนจะมุ่งผลในเบื้องต้นคือความสบายใจมีความปลอดภัยในชีวิตและทรัพย์สินชุมชนมีความน่าอยู่ และคนในชุมชนมีคุณภาพชีวิตที่ดีมีความสุขทั้งร่างกายและจิตใจ

2) กระบวนการจัดกิจกรรมเพื่อขับเคลื่อนการสร้างเสริมความเข้มแข็งของชุมชนที่สำคัญคือ การพัฒนาคนในชุมชน เรียนรู้องค์ความรู้เทคโนโลยีและนวัตกรรมที่สำคัญ และจำเป็นในการพัฒนาอาชีพ ส่งเสริมและสนับสนุนการรวมกลุ่มเพื่อสร้างพลังอำนาจ การผลิตสินค้าและบริการด้วยองค์ความรู้และภูมิปัญญาของชุมชน การบริหารจัดการทรัพยากรในชุมชนโดยกระบวนการมีส่วนร่วม และการสร้างความเป็นเจ้าของร่วมกันในการจัดการชุมชนโดยชุมชนเพื่อให้เกิดประโยชน์สูงสุด มีการแลกเปลี่ยนเรียนรู้และร่วมบริหารจัดการชุมชนเชิงธุรกิจ สร้างความภาคภูมิใจและมีจิตสำนึกในการอนุรักษ์สิ่งแวดล้อมของชุมชน และชุมชนมีส่วนร่วมในการจัดการทรัพยากรของชุมชน

3) ขั้นตอนในการพัฒนาสู่ความเข้มแข็งเมื่อชุมชนสร้างความร่วมมือในการพัฒนา และมีความพร้อมของสินค้าและบริการของกลุ่มและชุมชนในระดับหนึ่ง จำเป็นต้องมีการพัฒนาชุมชนในเชิงธุรกิจมุ่งเน้นการตลาดและกลุ่มลูกค้า เพื่อสร้างรายได้ ชุมชนจะต้องประสานความร่วมมือองค์กรภายนอกทั้งหน่วยงานภาครัฐ เอกชนและภาคประชาชน โดยการขับเคลื่อนผ่านการบริการวิชาการของมหาวิทยาลัยเกษตรศาสตร์ร่วมกับเครือข่าย เพื่อบริหารจัดการเชิงธุรกิจและการตลาดที่กว้างขึ้น (ออนไลน์ ออฟไลน์) การพัฒนาด้านเศรษฐกิจชุมชนการสร้างการมีส่วนร่วมในการส่งเสริมอาชีพเพื่อสร้างงานและสร้างรายได้ของชุมชน การสร้างความร่วมมือในการส่งเสริมสนับสนุนกลุ่ม/ ชุมชนให้มีการรวมกลุ่มธุรกิจทั้งการผลิต การแปรรูป การบริหารจัดการและการตลาดตลอดห่วงโซ่อุปทานสร้างความมั่นคงทางอาชีพและรายได้ที่เพิ่มขึ้นของคนในชุมชนเพื่อความยั่งยืนในการพัฒนาชุมชน

4) การบริการวิชาการด้านส่งเสริมและพัฒนาการเกษตรของมหาวิทยาลัยเกษตรศาสตร์ผ่านสำนักส่งเสริมและฝึกอบรม กำแพงแสน ที่จะสามารถสร้างความเข้มแข็งให้กับชุมชน กลไกสำคัญในการขับเคลื่อนการทำงานแบบมีส่วนร่วมในชุมชนคือ การเชื่อมโยงกับเครือข่ายนักพัฒนานักส่งเสริมจากหน่วยงานต่าง ๆ ที่ร่วมกันพัฒนาผ่านบทบาทหน้าที่ที่แตกต่างกันแต่สามารถเสริมพลังในการพัฒนาพื้นที่เป้าหมายได้ครบองค์ประกอบ ทั้งการพัฒนาคน การพัฒนาสินค้าและบริการของชุมชน การพัฒนาความสามารถในการบริหารเชิงธุรกิจของชุมชน และการสนับสนุนปัจจัยต่าง ๆ ในการผลิตและการให้บริการที่มีคุณภาพของชุมชนเพื่อสร้างอาชีพรายได้และพัฒนาคุณภาพชีวิตและความเป็นอยู่ที่ดีขึ้นของชุมชนเป้าหมายสู่ความเข้มแข็ง

ข้อเสนอแนะจากการวิจัย

1) ปัจจัยการบริการวิชาการด้านส่งเสริมการเกษตรที่ส่งผลต่อการพัฒนาความเข้มแข็งของชุมชน ปัจจัยสำคัญที่สนับสนุนความเข้มแข็งของชุมชนมาจากหลายด้าน เช่น ด้านสังคมและสวัสดิการชุมชน การส่งเสริมบทบาทและการมีส่วนร่วมของประชาชนในการอนุรักษ์วัฒนธรรม การจัดสวัสดิการเพื่อความมั่นคงในชีวิตและทรัพย์สิน การบริหารจัดการทรัพยากรอย่างยั่งยืนผ่านการมีส่วนร่วมและการอนุรักษ์สิ่งแวดล้อมของชุมชน นอกจากนี้ การพัฒนาศักยภาพคนในชุมชน การเชื่อมโยงเครือข่ายกับหน่วยงานภาครัฐและเอกชน ตลอดจนการเสริมสร้างเศรษฐกิจชุมชนผ่านการรวมกลุ่มธุรกิจและการจัดการตลาดก็เป็นปัจจัยที่สำคัญในการพัฒนาชุมชนให้เกิดความเข้มแข็งและยั่งยืน

2) การใช้ประโยชน์จากความรู้ที่ได้รับ ชุมชนที่ได้รับบริการวิชาการด้านการส่งเสริมการเกษตรมีความคิดเห็นถึงความเข้มแข็งของชุมชนเพิ่มขึ้นในหลายมิติ เช่น ความน่าอยู่ ความปลอดภัยในชีวิตและทรัพย์สิน คุณภาพชีวิตที่ดีขึ้น และความมั่นคงทางอาชีพ สิ่งเหล่านี้เกิดจากการนำความรู้และประสบการณ์ที่ได้รับจากการบริการวิชาการไปประยุกต์ใช้ในชีวิตประจำวันและการพัฒนาความเข้มแข็งชุมชน

3) ความสัมพันธ์ของปัจจัยต่าง ๆ กับความเข้มแข็งของชุมชน ผลการวิจัยชี้ให้เห็นว่าปัจจัยการบริการวิชาการด้านส่งเสริมการเกษตร เช่น การพัฒนาคน เศรษฐกิจชุมชน การเชื่อมโยงเครือข่าย และการบริหารจัดการทรัพยากรในชุมชนมีความสัมพันธ์อย่างมีนัยสำคัญกับความเข้มแข็งของชุมชนและการนำความรู้ไปใช้ประโยชน์ ดังนั้น จึงควรส่งเสริมการบูรณาการความรู้และการทำงานร่วมกันระหว่างชุมชนและหน่วยงานที่เกี่ยวข้องเพื่อสร้างความเข้มแข็งและยั่งยืน

ข้อเสนอแนะในการวิจัยครั้งถัดไป

1) การศึกษาปัจจัยเชิงลึกในแต่ละด้านของการบริการวิชาการ ควรมุ่งเน้นการศึกษาเชิงลึกเกี่ยวกับปัจจัยที่มีผลต่อความเข้มแข็งของชุมชน เช่น การอนุรักษ์วัฒนธรรม การบริหารจัดการทรัพยากร และการพัฒนาคนในชุมชน รวมถึงเปรียบเทียบวิธีการต่าง ๆ ที่ใช้ในแต่ละชุมชน เพื่อค้นหากลยุทธ์ที่มีประสิทธิภาพที่สุด นอกจากนี้ ควรขยายการวิจัยไปยังชุมชนที่มีความหลากหลายในด้านสังคม วัฒนธรรม เศรษฐกิจ และสิ่งแวดล้อม เพื่อให้ได้ผลการวิจัยที่ครอบคลุมและสามารถนำไปปรับใช้ได้จริงในบริบทต่าง ๆ

2) บทบาทของผู้นำชุมชนและการมีส่วนร่วมของสมาชิกในชุมชน ควรเน้นการศึกษาบทบาทของผู้นำชุมชนในการสร้างความเปลี่ยนแปลง และวิธีการที่สามารถส่งเสริมการมีส่วนร่วมของสมาชิกในชุมชนในทุกขั้นตอนของการพัฒนา นอกจากนี้ควรศึกษาการเชื่อมโยงระหว่างชุมชน หน่วยงานภาครัฐ และเอกชน เพื่อหาแนวทางในการสร้างความร่วมมือที่มีประสิทธิภาพมากที่สุด

3) การประเมินผลระยะยาวของการนำความรู้ไปใช้ประโยชน์ ควรมีการวิจัยเพิ่มเติมเกี่ยวกับผลกระทบระยะยาวจากการนำความรู้และประสบการณ์ที่ได้รับจากการบริการวิชาการไปใช้ในชุมชน โดยติดตามผลการเปลี่ยนแปลงในด้านคุณภาพชีวิต ความมั่นคงทางอาชีพ และการพัฒนาชุมชน เพื่อวิเคราะห์ผลในระยะยาวและสนับสนุนการพัฒนาชุมชนอย่างยั่งยืน

เอกสารอ้างอิง

กระทรวงศึกษาธิการ. 2565. **มาตรฐานการอุดมศึกษา พ.ศ. 2565**. ราชกิจจานุเบกษา เล่ม 139 ตอนที่ 20 ก

31 มีนาคม 2565.

กมลศักดิ์ วงศ์ศรีแก้ว จิระพงศ์ เรืองกุล และสายใจ ชุนประเสริฐ. 2560. การพัฒนาชุมชนเข้มแข็ง: กรณีศึกษาชุมชน

พุนบำเพ็ญ เขตภาษีเจริญ กรุงเทพมหานคร. **วารสารการพัฒนาชุมชนและคุณภาพชีวิต**. 5(1): 46 - 57

ชัชวาลย์ เรื่องประพันธ์. 2539. **สถิติพื้นฐาน**. ขอนแก่น : โรงพิมพ์คัลนนานาวิทยา.

- โชติ บดีรัฐ และยวดี พวงรอด. 2562. การพัฒนารูปแบบการบริหารจัดการชุมชนเข้มแข็งแบบบูรณาการ ในเขตเทศบาลนครพิษณุโลก. **วารสารมนุษยศาสตร์และสังคมศาสตร์**. มหาวิทยาลัยราชภัฏสุรินทร์. 21(1): 29-42.
- ทวี วัชรเกียรติศักดิ์. 2559. การสร้างความเข้มแข็งทางเศรษฐกิจให้กับชุมชนโดยการพัฒนากลุ่มอาชีพ ในพื้นที่องค์การบริหารส่วนตำบลพลสงคราม อำเภอโนนสูง จังหวัดนครราชสีมา. **วารสารวิชาการบริหารธุรกิจสมาคมสถาบันอุดมศึกษาเอกชนแห่งประเทศไทยในพระราชูปถัมภ์ สมเด็จพระเทพรัตนราชสุดาฯ สยามบรมราชกุมารี**. 5 (1): 43-54.
- ปัญญาวัฒน์ จุฑามาศ. 2564. ปัจจัยที่ส่งผลต่อระดับความเข้มแข็งของชุมชนบ้านนาสะอู้งตามเป้าหมายการพัฒนาอย่างยั่งยืน. **วารสารวิชาการ มหาวิทยาลัยนอร์ทกรุงเทพ**. 10 (1): 1-10.
- พระมหาจรรยา กิตติปัญญา และจรัส ลีกา. 2564. การเสริมสร้างความเข้มแข็งแก่ชุมชนในยุคไทยแลนด์ 4.0 กรณีศึกษาชุมชนเข้มแข็งองค์การบริหารส่วนตำบลหนองกุงธนาสาร อำเภอภูเวียง จังหวัดขอนแก่น. **วารสารบัณฑิตศึกษามหาจุฬาลงกรณ์**. 8 (1): 189-201.
- พัชนี ตูเล๊ะ. 2561. ปัจจัยที่ส่งเสริมและพัฒนาความเข้มแข็งของชุมชนในจังหวัดนราธิวาส. **Veridian E-Journal SU**. 11 (2): 3560-3575.
- ผ่องพรรณ ตรัมย์มงคล และสุภาพ ฉัตรภรณ์. 2553. **การออกแบบการวิจัย**. พิมพ์ครั้งที่ 6. กรุงเทพฯ: สำนักพิมพ์มหาวิทยาลัยเกษตรศาสตร์.
- ลัดดาวัลย์ สำราญ. 2559. ปัจจัยที่ส่งผลต่อความเข้มแข็งของชุมชน กรณีศึกษา อำเภอสามชุก จังหวัดสุพรรณบุรี. **การประชุมวิชาการระดับชาติ มหาวิทยาลัยเทคโนโลยีราชมงคลสุวรรณภูมิ**. ครั้งที่ 1 (The 1st RUSNC). 629-637.
- วิภูสวาท ทองสมุทร และ สาคร ชินวงศ์. 2562. การศึกษาผลกระทบจากการนำความรู้ไปใช้ประโยชน์ของชุมชนโดยรอบผ่านการให้บริการวิชาการของสำนักส่งเสริมและฝึกอบรม กำแพงแสน. **การประชุมวิชาการระดับชาติ มหาวิทยาลัยเกษตรศาสตร์ วิทยาเขตกำแพงแสน**. 16 (1): 3145-3157.
- วสันต์ ฉายรัตน์กุล วสิษฐพัชร วาฤทธิ วรรณภรณ์ ชาลีรักษ์ พันธุ์รัช ศรีทิพพันธุ์ ตริย์เดช ชุมเดช และ รุ่งภรณ์ กล้าย ประยงค์ 2561. องค์ประกอบหลักในการเสริมสร้างความเข้มแข็งของชุมชน : กรณีศึกษาชุมชนในจังหวัดนนทบุรี. **วารสารสถาบันวิจัยญาณสังวร**. 9 (1). 38-48.
- วิสิทธิ์ ยิ้มแย้ม และอุษณากร ทาวะรัมย์. 2561. **ปัจจัยที่ส่งผลต่อความเข้มแข็งของชุมชนหมู่บ้านเศรษฐกิจพอเพียงต้นแบบ อำเภอเกาะจันทร์ จังหวัดชลบุรี**. ชลบุรี : วิทยาลัยบริหารรัฐกิจ มหาวิทยาลัยบูรพา.
- วุฒิชัย สายบุญจวง. 2561. ชุมชนเข้มแข็งในทัศนะของชาวชุมชนกรณีศึกษา บ้านปลายคลองบางโพธิ์เหนือ หมู่ที่ 3 ตำบลบางโพธิ์เหนือ อำเภอสามโคก จังหวัดปทุมธานี. **วารสารวไลยอลงกรณ์ปริทัศน์ (มนุษยศาสตร์และสังคมศาสตร์)**. 8 (1): 119-129.
- สมศักดิ์ สามีคศิริธรรม และ สุพรรณิ ไชยอำพร. 2560. สวัสดิการชุมชนกับการสร้างสังคมเข้มแข็งในเขตกรุงเทพมหานคร. **วารสารร่วมพฤษ มหาวิทยาลัยเกริก**. 35 (1): 139-161.

การประชุมวิชาการระดับชาติ ครั้งที่ 21 มหาวิทยาลัยเกษตรศาสตร์ วิทยาเขตกำแพงแสน วันที่ 3-4 ธันวาคม 2567

สาคร ชินวงศ์ สิริรัตน์ เชนสุสุนน และสุภาภรณ์ สงค์ประชา. 2560. ความพร้อมของศูนย์ส่งเสริมและฝึกอบรมการเกษตร
แห่งชาติ มหาวิทยาลัยเกษตรศาสตร์ ในฐานะหน่วยงานบริการวิชาการด้านส่งเสริมและพัฒนาการเกษตร.
Veridian E-Journal SU. 10 (1): 533-549.

สาคร ชินวงศ์. 2563. การพัฒนากระบวนการทำงานแบบมีส่วนร่วมเพื่อเสริมพลังอำนาจในการพัฒนาชุมชนลาดหญ้า
แพรรทของศูนย์ส่งเสริมและฝึกอบรมการเกษตรแห่งชาติ มหาวิทยาลัยเกษตรศาสตร์. การประชุมวิชาการ
ระดับชาติ มหาวิทยาลัยเกษตรศาสตร์ วิทยาเขตกำแพงแสน. 17 (1): 5450-5461.

สุกัญญา มีสกุลทอง. 2566. องค์ประกอบของชุมชนเข้มแข็งในบริบทประเทศไทย. วารสารประชากรศาสตร์. 39 (1):
70-90.

สำนักงานสภาพัฒนาการเศรษฐกิจและสังคมแห่งชาติ สำนักงานกฤษฎีกา. 2565. แผนพัฒนาเศรษฐกิจและสังคม
แห่งชาติ ฉบับที่ 13 (พ.ศ. 2566-2570). ราชกิจจานุเบกษา.